

TÜRKİYE CUMHURİYETİ  
DIŞİŞLERİ BAKANLIĞI  
AVRUPA BİRLİĞİ BAŞKANLIĞI



REPUBLIC OF TURKEY  
MINISTRY OF FOREIGN AFFAIRS  
DIRECTORATE FOR EU AFFAIRS

*T.C. DIŞİŞLERİ BAKANLIĞI  
AVRUPA BİRLİĞİ BAŞKANLIĞI*

*2020 YILI  
PERFORMANS PROGRAMI*

## İÇİNDEKİLER

TABLolar	1
BAKAN SUNUŞU	2
BAKAN YARDIMCISI VE BAŞKAN SUNUŞU	3
I. GENEL BİLGİLER	4
A. YETKİ, GÖREV VE SORUMLULUKLAR	4
1. Avrupa Birliği ile İlişkiler Genel Müdürlüğü	4
2. Mali İşbirliği ve Proje Uygulama Genel Müdürlüğü	4
3. Yönetim Hizmetleri Dairesi Başkanlığı	5
4. Strateji Geliştirme Dairesi Başkanlığı	5
5. Hukuk Müşavirliği	6
6. Basın ve Halkla İlişkiler Müşavirliği	6
7. Yurt Dışı Teşkilatı	6
8. Özel Kalem Müdürlüğü	6
9. İç Denetim Birimi Başkanlığı	6
B. TEŞKİLAT ŞEMASI	8
C. FİZİKSEL KAYNAKLAR	9
1. Bilişim Sistemleri	9
2. 2020 Yılında Bilişim Sistemlerinde İzlenecek Politikalar	10
D. İNSAN KAYNAKLARI	11
II. PERFORMANS BİLGİLERİ	13
A. 2020 YILI TEMEL POLİTİKA VE ÖNCELİKLER	13
B. AMAÇLAR VE HEDEFLER	15
1. Misyon ve Vizyon	15
2. Stratejik Amaçlar ve Hedefler	15
3. Alt Program Hedefleri ve Stratejik Plan İlişkisi	16
C. İDARE PERFORMANS BİLGİSİ	17
1. Avrupa Birliği Başkanlığının Kapsamında Yer Aldığı Program	17
D. İDARENİN TOPLAM KAYNAK İHTİYACI	41
1. Faaliyetler Düzeyinde Avrupa Birliği Başkanlığı Performans Programı Maliyeti	41
2. Ekonomik Sınıflandırma Düzeyinde Avrupa Birliği Başkanlığı Performans Programı Maliyeti	42
E. DİĞER HUSUSLAR	43
1. Faaliyetlerden Sorumlu Harcama Birimleri	43
2. Performans Göstergelerinin İzlenmesinden Sorumlu Birimler	44

## TABLÖLAR

Tablo 1 : Donanım Envanteri Tablosu .....	9
Tablo 2: Mevcut Kütüphane Kaynakları Tablosu .....	9
Tablo 3: Merkez Teşkilatı Personeli.....	11
Tablo 4 : Yurt Dışı Teşkilatı Personeli.....	11
Tablo 5 : Personelin Cinsiyetine Göre Dağılım Tablosu .....	12
Tablo 6 : Personelin Eğitim Durumu Tablosu .....	12
Tablo 7 : Personelin Hizmet Yıllarına Göre Dağılım Tablosu .....	12

## BAKAN SUNUŞU



Türkiye'nin izlediği çok yönlü dış politikanın en önemli ayaklarından biri olan Avrupa Birliği üyeliği, karşılaştığımız her türlü siyasi engele rağmen, ülkemizin en önemli stratejik hedeflerinden biri olmaya devam etmektedir.

Son 15-20 yılda ülkemizin ekonomik sınamalara olduğu kadar demokrasisine karşı saldırılara da direnci test edilmiştir. Hem siyasi hem de ekonomik pek çok güçlük başarıyla ve Avrupa Birliği'nin temel taşları olan demokrasi ve serbest piyasa ekonomisi şartları içerisinde başarıyla atlatılmıştır. Ayrıca, bölgesel düzeyde yakın komşularımızda yaşanan ciddi sorunlara ve bunların olumsuz sonuçlarına getirdiğimiz girişimci ve insani çözümlerle NATO ve Avrupa Birliği'nin üzerinden savunma, güvenlik ve göç politikaları bağlamında önemli yükler alınmıştır. Avrupa Birliği, geleceğe birlikte yürümek istediğimiz ortak olma vasfını sürdürmektedir ancak, katılım süreci iki taraflıdır. Avrupa Birliği'ne her alanda ciddi katkıları olabileceği ortada olan ülkemize karşı çoğulculuğu ilke edinmiş Birliğin yaklaşımı da üyelik sürecimizde belirleyici olacaktır.

2020 yılı Performans Programı, Avrupa Birliği'ne katılım sürecimizde önemli görevler üstlenen Avrupa Birliği Başkanlığı'nın sorumlulukları çerçevesinde, mali disiplin ilkeleri dikkate alınarak hazırlanmıştır. Avrupa Birliği Başkanlığı'mızın 2020 yılı Performans Programının hazırlanmasında emeği geçenlere teşekkür eder, belirlenen hedef ve faaliyetlerin gerçekleşmesi açısından başarılı olmasını temenni ederim.

**Mevlüt ÇAVUŞOĞLU**  
**Dışişleri Bakanı ve Başmüzakereci**

## BAKAN YARDIMCISI VE BAŞKAN SUNUŞU



Uzun bir geçmişi olan Türkiye-Avrupa Birliği (AB) ilişkilerinin en önemli özelliği, başından itibaren hep inişli-çıkışlı bir seyir izlemesi ve zaman zaman yaşanan sorunlara rağmen tarafların bu ilişkiyi üyelik perspektifiyle sürdürme konusundaki iradeyi korumasıdır.

Nitekim AB'ye üye olmak, müzakere sürecinde karşılaşılan her türlü zorluğa ve siyasi engellemelere rağmen, ülkemizin en önemli stratejik hedeflerinden biri olmaya devam etmektedir. Bu hedefe yönelik çalışmalar, AB Başkanlığı tarafından kararlılıkla sürdürülmektedir.

Avrupa bütünleşmesinin son dönemde karşı karşıya kaldığı ekonomik kriz, düzensiz göç, terörizm, aşırı sağın yükselmesi gibi çoklu krizlere Birleşik Krallık'ın AB'den ayrılması (Brexit) olasılığının da eklenmesiyle birlikte AB'nin kendi geleceğine ilişkin endişeler ön plana çıkmıştır. Bu gelişmeler, esasında Türkiye-AB ilişkilerinin çok daha ileriye taşınmasını ve üyelik yönünde samimi işbirliğinin güçlendirilmesini zorunlu kılmaktadır.

Türkiye, Reform Eylem Grubu'ndan da yararlanarak AB'ye üyelik hedefi doğrultusunda, önümüzdeki süreçte çalışmalarına kararlılıkla devam edecektir. Ülkemiz, siyasi reformlar alanında her geçen gün çitayı daha yukarıya çeken ve geleceğin inşasında demokrasiyi, hukukun üstünlüğünü ve insan haklarının korunmasını esas alan bir duruş sergileme kararlılığını sürdürmektedir.

Coğrafya, ekonomi, siyaset, kültür, tarih, güvenlik ve savunma bakımından Avrupa'nın parçası olan ülkemizin AB'ye üyeliği hem ülkemize hem AB'ye hemde ötesine büyük yarar sağlayacaktır.

Sürecin getirdiği kazanımların ve zorluklarının bilincinde olarak, gerçeklikten kopmadan ve AB'nin değişen yapısını da yakından izleyerek çalışmalarımızı sürdüreceğiz.

Avrupa Birliği Başkanlığı 2020 yılı Performans Programı, Cumhurbaşkanlığı Hükümet Sistemine geçiş ile birlikte öngörülen yeni bütçe hazırlama ve uygulama yöntemi olan Program Bütçe Sistemine uygun şekilde ve kamu yönetiminde açıklık, saydamlık ve hesap verebilirlik ilkeleri çerçevesinde hazırlanmış olup, emeği geçen tüm çalışma arkadaşlarıma teşekkür eder ve yararlı olmasını dilerim.

**Faruk KAYMAKCI**  
**Büyükelçi**  
**Bakan Yardımcısı ve Avrupa Birliği Başkanı**

## I. GENEL BİLGİLER

### A. YETKİ, GÖREV VE SORUMLULUKLAR

Avrupa Birliği Başkanlığının görev ve sorumlulukları 15 Temmuz 2018 Tarihli ve 30479 Sayılı Resmî Gazete’de yayımlanan 4 No’lu Cumhurbaşkanlığı Kararnamesi ile belirlenmiştir. Avrupa Birliği Başkanlığının görevi; 5/5/1969 tarihli ve 1173 sayılı Milletlerarası Münasebetlerin Yürütülmesi ve Koordinasyonu Hakkında Kanun hükümleri saklı kalmak kaydıyla, Türkiye'nin Avrupa Birliği üyeliğine hazırlanmasına yönelik yapılacak çalışmaların yönlendirilmesi, izlenmesi ve koordinasyonu ile üyelik sonrası çalışmaların koordinasyonunu yürütmektir.

Avrupa Birliği Eğitim ve Gençlik Programları Merkezi Başkanlığı (Ulusal Ajans) ve Türk Akreditasyon Kurumu (TÜRKAK) Avrupa Birliği Başkanlığının ilgili kuruluşlarıdır. Avrupa Birliği Başkanlığı merkez ve yurt dışı teşkilatından oluşmaktadır.

Avrupa Birliği Başkanlığın faaliyet alanları ve bu alanlar çerçevesinde hizmet birimleri bazında yapılan görev dağılımları aşağıda verilmektedir.

#### 1. Avrupa Birliği ile İlişkiler Genel Müdürlüğü

- a) Türkiye'nin Avrupa Birliği ve organları ile ilişkilerini yürütmek, Avrupa Birliği ile Türkiye arasındaki ortaklık çalışmalarının ve katılım müzakerelerinin genel koordinasyonunu sağlamak, bu çerçevede ilgili diğer kurum ve kuruluşlarla işbirliği yapmak suretiyle gerekli politikaları ve hareket tarzlarını belirlemek, uygulamak ve koordine etmek.
- b) Avrupa Birliği müktesebatı, ekonomik kriterler ve siyasi kriterler alanında yürütülen katılım müzakerelerini, uyum çalışmalarını ve uygulamalarını yönlendirmek, koordine etmek ve izlemek.
- c) Başkan tarafından verilen benzeri görevleri yapmak.

#### 2. Mali İşbirliği ve Proje Uygulama Genel Müdürlüğü

- a) Avrupa Birliği tarafından sağlanan katılıma yönelik mali yardımları koordine etmek, izlemek, yönlendirmek ve değerlendirmek.
- b) Başkanlıkça yönetilen mali yardımları programlamak, uygulamak, izlemek ve değerlendirmek.
- c) Avrupa Birliği mali yardımları kapsamında yürütülmekte olan sınır ötesi işbirliği programlarının Ulusal Otoritesi olarak görev yapmak.
- d) Avrupa Birliği ile imzalanan Çerçeve Anlaşma ve Sınır Ötesi İşbirliği Programı kapsamında sözleşmeli personel çalıştırmak, program destek ofisleri açmak ve Ulusal Otoriteye verilen diğer tüm mali ve idari sorumlulukları yerine getirmek.

- e) Programlar kapsamında uygulanan projelere fazla ödeme yapılması halinde geri alınmasını sağlamak. Programlar kapsamında imzalanan yasal belgelerde öngörüldüğü şekilde, projelere fazla ödenen tutarın geri alınmaması durumunda, Başkanlık bütçesinden ilgili tutarı programların makamlarına ödeyerek, alacaklarını proje faydalanmışından hukuki yollarla takip ettirmek.
- f) Başkanlığın doğrudan yürüttüğü projelerin ihale, sözleşme imzalama ve ödemeler dahil uygulamaya yönelik tüm işlemlerini yapmak.
- g) Birlik Program ve Ajanslarına katılımı koordine etmek, izlemek ve değerlendirmek.
- h) Başkan tarafından verilen benzeri görevleri yapmak.

### **3. Yönetim Hizmetleri Dairesi Başkanlığı**

- a) Başkanlığın insan gücü planlaması ve personel politikasıyla ilgili çalışmalarını yapmak; personel sisteminin geliştirilmesi ve performans ölçütlerinin oluşturulması ile ilgili tekliflerde bulunmak; Başkanlık personelinin atama, özlük, disiplin ve emeklilik ile ilgili işlerini yapmak; Başkanlığın eğitim planını hazırlamak, hizmet öncesi ve hizmet içi eğitim programlarını düzenlemek ve uygulamak.
- b) 10/12/2003 tarihli ve 5018 sayılı Kamu Mali Yönetimi ve Kontrol Kanunu çerçevesinde, kiralama ve satın alma işlerini yürütmek; temizlik, aydınlatma, ısıtma, onarım ve taşıma hizmetlerini yapmak; Başkanlık sivil savunma ve seferberlik hizmetlerini planlamak ve yürütmek.
- c) Bilişim ve haberleşme ihtiyaçları ile bağlantılı yazılımları temin etmek, oluşturmak ve geliştirmek, bilişim altyapısının kurulumu, bakımı, ikmal, geliştirilmesi ve güncellenmesi ile ilgili işleri yürütmek, koordine etmek, işbirliği esaslarını ve politikalarını belirlemek, güvenliğini sağlamak ve bu konularda görev üstlenen personelin bilgi teknolojilerindeki gelişmelere paralel olarak düzenli şekilde hizmet içi eğitim almalarını sağlamak.
- d) Başkanlığın kütüphane ve arşiv hizmetlerini yürütmek, Başkanlık yayınları ile ilgili her türlü işlemleri yapmak, genel evrak faaliyetlerini düzenlemek ve yürütmek.
- e) Başkanlığın, protokol, tören, ziyaret, karşılama, uğurlama ve ağırlama ile ilgili hizmetlerini düzenlemek ve yerine getirmek.
- f) Başkan tarafından verilen benzeri görevleri yapmak.

### **4. Strateji Geliştirme Dairesi Başkanlığı**

- a) 10/12/2003 tarihli ve 5018 sayılı Kamu Mali Yönetimi ve Kontrol Kanunu, 22/12/2005 tarihli ve 5436 sayılı Kamu Mali Yönetimi ve Kontrol Kanunu ile Bazı Kanun ve Kanun Hükmünde Kararnamelerde Değişiklik Yapılması Hakkında Kanunun 15 inci maddesi ve diğer mevzuatla strateji geliştirme ve mali hizmetler birimlerine verilen görevleri yerine getirmek.
- b) Başkan tarafından verilen benzeri görevleri yapmak.

## 5. Hukuk Müşavirliği

- a) 26/9/2011 tarihli ve 659 sayılı Kanun Hükmünde Kararname hükümlerine göre hukuk birimlerine verilen görevleri yapmak.
- b) Bakan tarafından verilen diğer görevleri yapmak.

## 6. Basın ve Halkla İlişkiler Müşavirliği

- a) Başkanlığın basın ve halkla ilişkilerle ilgili faaliyetlerini planlamak ve bu faaliyetlerin belirlenecek usul ve esaslara göre yürütülmesini sağlamak.
- b) 4982 sayılı Bilgi Edinme Hakkı Kanununa göre yapılacak bilgi edinme başvurularını etkin, süratli ve doğru bir şekilde sonuçlandırmak üzere gerekli tedbirleri almak.
- c) Başkan tarafından verilen benzeri görevleri yapmak.

## 7. Yurt Dışı Teşkilatı

4 No'lu Cumhurbaşkanlığı Kararnamesi ile Avrupa Birliği Başkanlığı, yurt dışı teşkilatı kurmaya yetkili kılınmıştır. Avrupa Birliği Nezdinde Türkiye Daimi Temsilciliği bünyesinde görev yapmakta olan Avrupa Birliği Başkanlığının Yurt Dışı Teşkilatı; AB ile yapılan müzakerelerde hazırlık çalışmalarına katkıda bulunur, bu amaçla AB organları yoluyla gerekli bilgileri sağlayarak Avrupa Birliği Başkanlığı Merkez Teşkilatı'na bildirir.

## 8. Özel Kalem Müdürlüğü

- a) Bakan Yardımcısının çalışma programını düzenler.
- b) Bakan Yardımcısının resmî ve özel yazışmalarını, protokol ve tören işlerini düzenler ve yürütür.

## 9. İç Denetim Birimi Başkanlığı

İç Denetim Birimi Başkanlığı, Bakanlık Makamının 06 Kasım 2018 tarih ve 5448 sayılı Olurları ile Başkanlık olarak yeniden yapılanmış olup doğrudan üst yöneticiye bağlı olarak faaliyetlerini sürdürmektedir.

5018 sayılı Kamu Mali Yönetimi ve Kontrol Kanunu ve ikincil mevzuatı ile 15 Ocak 2019 tarihli Başkanlık Makamı Oluru ile yürürlüğe giren Avrupa Birliği Başkanlığı İç Denetim Yönergesi kapsamında;

İç Denetim Birimi Başkanlığı,

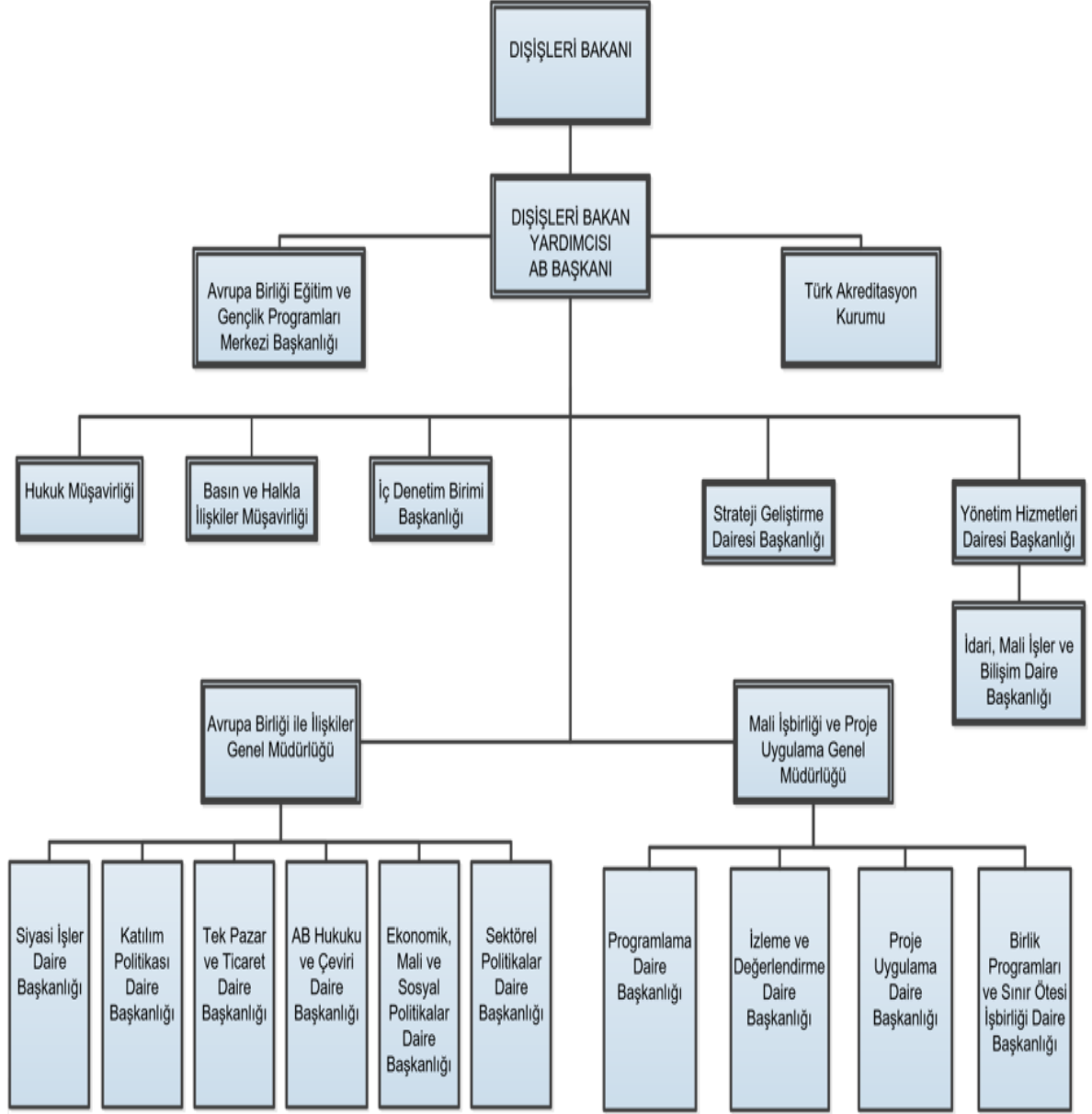
- Nesnel risk analizlerine dayanarak Başkanlığın yönetim ve kontrol yapılarını değerlendirir,



- Kaynakların etkili, ekonomik ve verimli kullanılması bakımından incelemeler yapar ve önerilerde bulunur,
- Harcama sonrasında yasal uygunluk denetimi yapar,
- Başkanlık harcamalarının, malî işlemlere ilişkin karar ve tasarruflarının, amaç ve politikalara, kalkınma planına, programlara, stratejik planlara ve performans programlarına uygunluğunu denetler ve değerlendirir,
- Mali yönetim ve kontrol süreçlerinin sistem denetimini yapar ve bu konularda önerilerde bulunur,
- Danışmalık faaliyetlerini yürütür, Başkanlık Makamı tarafından talep edilen ve görev alanına giren diğer görevleri yerine getirir.

## B. TEŞKİLAT ŞEMASI

### AVRUPA BİRLİĞİ BAŞKANLIĞI TEŞKİLAT YAPISI



## C. FİZİKSEL KAYNAKLAR

Avrupa Birliği Başkanlığı; Ankara ili Çankaya ilçesi Mustafa Kemal Mah. 2082. Cad. No:5 100. Yıl 06530 Çankaya/Ankara adresinde 4 katlı binada ve mülkiyeti Türkiye Odalar ve Borsalar Birliği'ne ait Mustafa Kemal Mahallesi Dumlupınar Bulvarı No: 252 adresindeki binalardan C Bloкта yer alan 8, 9, 10, 11ve 12' nci katlarında hizmet vermektedir. Ayrıca, Yurtdışı Teşkilatımız Brüksel/Belçika'da Avrupa Birliği Nezdinde Türkiye Daimi Temsilciliğine ait binanın 360 m<sup>2</sup> kullanım alanına sahip 6' ncı katında hizmet vermektedir.

Başkanlığımızda mevcut olan teknolojik malzeme dağılımı aşağıdaki tabloda gösterilmiştir.

Tablo 1 : Donanım Envanteri Tablosu

Bilgisayar	Donanım Araçları	Adet
	Kişisel Bilgisayar	490
Dizüstü Bilgisayar	168	
Terminal Bilgisayar (Thin Client)	20	
Diğer Donanım	Yazıcı	246
	Tarayıcı	15
	Faks Cihazı	2
	Projeksiyon	23
	Televizyon	70
	Fotokopi Makinesi	19
Sistem Odası	Sunucular	15
	Klima	4
	Kesintisiz Güç Kaynağı	2
	Yönlendirmeler	2
	Ağ Anahtarları	7

Tablo 2: Mevcut Kütüphane Kaynakları Tablosu

Kütüphane Kaynakları	Önceki yıllardan mevcut bulunan	Yıl içerisinde eklenen	Toplam
Kitap sayısı	4.025	-	4.025

### 1. Bilişim Sistemleri

Başkanlığımızın bilişim teknolojileri sistem, yazılım, siber güvenlik yazılımları, network ve donanım alt yapısı günümüz teknolojik gelişmelerini takip edecek düzeydedir. Son yapılan siber güvenlik ve network altyapısı ve ağ anahtarları yatırımları ile internet, intranet ve diğer veri tabanları günün ve olası ihtiyaçların durumuna göre güncellenmektedir.

Başkanlığımız bünyesinde kullanılan yazılım uygulamaları ve programlar; SGB.net Intranet, Sonuç Odaklı İzleme Bilgi Sistemi (ROMIS), Bilgisayar Destekli Çeviri Programı (Nubuto) ve Terminoloji Veri Tabanı (TermAB), Teknik Destek ve Bilgi Değişim Mekanizması (TAIEX) Veri Tabanı, AB Programları İzleme Veri Tabanı, Sınır Ötesi İşbirliği Programları Avrupa

Birliđi Başkanlıđı İnternet Sitesi, Hizmetler Projesi İnternet Sitesi, Ulusal Veri Tabanı, Yerelde AB İnternet Sitesi, Performans Gösterge Takip Sistemi, Elektronik Belge Yönetim Sistemi (BelgeNet), BT Servis Yönetimi Programı, Stajyer Takip Programı, Faaliyet Takip Programı, Toplantı Takip Mobil Uygulaması, Kütüphane Programı, Başkan Bülten Takip Sistemi, Turnike ve Yemekhane Programı ve İnsan Kaynakları Otomasyonudur.

Elektronik belge yönetim sistemimiz oluşturulmuş ve etkin bir şekilde kullanılmaktadır. Sistem kurum içi bürokrasiyi ve kırtasiyeciliđi azaltmıştır. Bilişim sistemlerinde planlanan faaliyetler arasında ise TÜRKSAT ile işbirliđi yapılarak yazılım envanterine dahil olan Belge.net yazılımı kapsamında mobil imza entegrasyonunun sağlanması, yazılım ve sunucu altyapısının güncel teknolojik gelişmelere göre iyileştirilmesi, bilişim sistemleri güvenliğine yönelik faaliyetler ile mevcut insan kaynağının teknik bilgi ve tecrübe düzeyinin artırılmasına yönelik eğitim faaliyetlerinin gerçekleştirilmesi yer almaktadır. Bu sayede kırtasiyecilik azaltılacak, mobil imza erişilebilirliđi ile bürokratik işlemlerin hızlandırılması sağlanacaktır. Ayrıca; günümüz bilişim teknolojisinde veri koruma ve yedekliğinin önemi geređi TÜRKSAT ile veri ( sunucu) barındırma anlaşması yapıp, Başkanlık verilerimizin daha güvenli ve erişilebilir olması sağlanmıştır. Bunun yanında; Başkanlık olarak gerçekleşen e-devlet projelerimiz kapsamında TÜRKSAT ile yapılan sunucu barındırma hizmeti kapsamında TermAB ve TAİEX programlarımız vatandaşlarımızın hizmetine sunulmuştur.

## **2. 2020 Yılında Bilişim Sistemlerinde İzlenecek Politikalar**

Günümüzün sürekli deđişen ve gelişen bilişim sistemlerine ayak uydurabilmek amacıyla Başkanlığımız bilişim envanterinde bulunan sunucuların teknolojik olarak ömürlerinin (disk, ram, cpu ve gelişen donanım teknolojileri vb.) artırılması öngörülmektedir.

Verilerimizin sağlıklı şekilde çalışmasını ve yönetilmesini sağlamak için sunucu tarafına yeni dönemde yatırım yapılması planlanmaktadır.

Mevcut kullanılmakta olan sistem odası standartları karşılamadığından dolayı sistem odası modernizasyonu ihtiyaç dahilinde planlanmaktadır.

Kullandığımız programlarımızın lisansları geçtiğimiz yıllarda yenilenmediđi için (Microsoft, sanallaştırma, 5651 bilişim suçları kanunu vb.) lisans alımları önümüzdeki planlamada yer alması gerekmektedir.

Bilişim sistemlerimizin devamlılıđını ve güvenliğini tam olarak arttırmak için felaket kurtarma merkezi kurulması planlanmaktadır.

Halihazırda 2018 yılında anlaşmasını yaptığimiz TÜRKSAT ile sunucu barındırma hizmeti bu projenin bir kısmını karşılamaktadır.

Başkanlık bilişim sistemlerini kuran, yöneten, politikalar belirleyen ve yönetilmesini sağlayan, siber güvenlik tehditlerine karşı veri güvenliğini sağlayan bilişim personelimizin yazılım, network, bilgi güvenliği konularında eğitimler alınması, güncel teknolojik bilgi sahibi olmak için sürekli eğitim merkezlerine yönlendirilip bilişim bilgi ve tecrübelerinin üst düzeyde tutulması önem arz etmektedir.

## D. İNSAN KAYNAKLARI

AB Başkanlığında 657 sayılı Devlet Memurları Kanununa tâbi personel istihdam edilmektedir. AB Başkanlığı Yönetim Hizmetleri Dairesi Başkanlığı her yıl ihtiyaçları belirleyip, gerekli çalışmaları yaparak insan kaynakları planlamasını hazırlamaktadır. Başkanlığımız personel istihdamı, yetkili kurumların her yıl tahsis ettiği kontenjan dahilinde gerçekleştiğinden, planlama, tahsis edilen sayılar doğrultusunda hazırlanmaktadır.

Tablo 3: AB Başkanlığı Merkez Personeli Hizmet Sınıflandırması

Personel	Dolu Kadro	Boş Kadro	Toplam
Genel İdari Hizmetler Sınıfı	276	210	486
Avukatlık Hizmetleri Sınıfı	0	1	1
Yardımcı Hizmetler Sınıfı	4	0	4
Teknik Hizmetler Sınıfı	27	17	44
Sürekli İşçi	117	-	117
<b>Toplam</b>	<b>424</b>	<b>228</b>	<b>652</b>

AB Başkanlığın merkez ve yurtdışı teşkilatında görev yapan kadrolu ve geçici görevli personelin; eğitim durumu, cinsiyet ve yaş bilgileri aşağıdaki tablolarda gösterilmiştir.

Tablo 4 : Yurt Dışı Teşkilatı Personeli

Personel	Dolu Kadro	Boş Kadro	Toplam
Genel İdari Hizmetler	7	0	7
4/B Sözleşmeli Personel	3	7	10
<b>Toplam</b>	<b>10</b>	<b>7</b>	<b>17</b>

Avrupa Birliği Başkanlığının merkez ve yurtdışı teşkilatında görev yapamakta olan toplam 434 personel görev yapmaktadır. Bu personelin 424'ü merkez teşkilatında, 10'u ise yurtdışı teşkilatında yer almaktadır.

Tablo 5 : Personelin Cinsiyetine Göre Dağılım Tablosu

Personel	Kadın	Erkek
Kadrolu	162	150
Geçici Görevli	11	6
Sürekli İşçi	64	53
<b>Toplam</b>	<b>237</b>	<b>209</b>

Bakanlığımızda 312 kadrolu personel görev yapmakta olup bunlardan, 162'si kadın, 150'si erkektir. Yine aynı dönem itibari ile Bakanlığımızda 11'i kadın, 6'sı erkek olmak üzere toplam 17 geçici görevli personel çalışmaktadır.

Tablo 6 : Personelin Eğitim Durumu Tablosu

Statü	Doktora	Yüksek Lisans	Lisans	Ön Lisans	Lise ve Diğer
Kadrolu Personel	14	120	138	23	17
Sürekli İşçi	-	3	27	2	85
Geçici Görevli Personel	-	4	12	1	-
<b>Toplam</b>	<b>14</b>	<b>127</b>	<b>177</b>	<b>26</b>	<b>102</b>

Yukarıdaki tablodan anlaşılacağı üzere AB Başkanlığında çalışan toplam personelin 14'ü doktora, 127'si yüksek lisans, 177'si lisans, 26'sı ön lisans ve 102'si ise lise mezunudur.

Tablo 7 : Personelin Hizmet Yıllarına Göre Dağılım Tablosu

Personelin Hizmet Süreleri	0-3 Yıl	3-6 Yıl	6-10 Yıl	10-15 Yıl	15-20 Yıl	20-Üzeri
Kadrolu Personel	28	29	107	54	38	56
Sürekli İşçi	8	51	43	11	4	-
Geçici Görevli Personel	7	-	4	-	1	5
<b>Toplam</b>	<b>43</b>	<b>80</b>	<b>154</b>	<b>65</b>	<b>43</b>	<b>61</b>

## II. PERFORMANS BİLGİLERİ

### A. 2020 YILI TEMEL POLİTİKA VE ÖNCELİKLER

Türkiye'nin izlediği girişimci, insani ve çok yönlü dış politikanın en önemli ayaklarından biri Türkiye'nin Avrupa Birliği (AB) ile ilişkileridir. Türkiye'nin AB'ye tam üyeliği, ülkemizin en önemli stratejik hedeflerinden biri olmaya devam etmektedir. AB'nin dış politika önceliklerini hayata geçirebilen, küresel sorumluluklarını üstlenen, akıllı ve yumuşak gücünü etkin bir şekilde kullanabilen uluslararası bir aktör olmasında Türkiye ile olan ilişkileri önemli bir rol oynamaktadır.

Stratejik hedefimiz doğrultusunda AB'ye üyelik sürecine yönelik çalışmalar Cumhurbaşkanlığı Hükümet Sisteminde Dışişleri Bakanlığına bağlı, özerk bir kurum olarak yapılandırılan AB Başkanlığı tarafından yürütülmektedir. 2019 yılında yayımlanan "2019/19 sayılı AB ile Vize Serbestisi Diyalogu Süreci", "2019/20 sayılı AB'den Sağlanacak Katılım Öncesi Fonların ve AB Birlik Programlarına Katılımın Yönetimi" ve "2019/22 sayılı AB ile ilgili Çalışmaların Eşgüdümü" konulu Cumhurbaşkanlığı Genelgeleri ile Türkiye'nin AB'ye üyelik sürecindeki çalışmalara hız verilmiştir.

Ülkemiz, 2020 yılında bu alandaki çalışmalarını üç boyutta kararlılıkla sürdürmeye devam edecektir. Bu kapsamda, AB müktesebatına uyum çalışmaları, mali işbirliği ve Birlik Programları ile iletişim faaliyetleri AB'ye üyelik sürecimizdeki çalışmalarımızın temel çerçevesini oluşturacaktır.

Birinci boyut, toplumsal hayatın hemen her alanını kapsayan AB müktesebatına uyum çalışmalarının sürdürülmesidir. AB'ye uyum amacıyla yapılan reformlar vatandaşlarımızın refahının ve yaşam standartlarının her alanda yükseltilmesinde önemli rol oynamaktadır. Türkiye, müzakere sürecinde karşılaştığı siyasi engellere rağmen, AB'ye uyum çalışmalarını kendi vatandaşlarının menfaatine uygun bir şekilde sürdürmeye devam edecektir. Bu çerçevede, AB'ye üyelik sürecinin etkin bir şekilde yürütülmesi ve eşgüdümü amacıyla kurulan "Avrupa Birliği Eşgüdüm Kurulu" (ABEK) 2020 yılında uyum çalışmalarını yönlendirecektir. Katılım müzakerelerinin belkemiğini oluşturan siyasi reform sürecine yönelik çalışmalar ise Reform Eylem Grubu (REG) öncülüğünde sürdürülecektir.

AB'ye üyelik sürecindeki çalışmalarımızın ikinci boyutu, mali işbirliği ve Birlik Programlarıdır. Mali işbirliği kapsamında sağlanan mali yardımlar, siyasi reformlar başta olmak üzere sosyal politikadan gıda güvenliğine, çevreden ulaştırmaya, kırsal kalkınmadan eğitim ve kültüre kadar halkımızın yaşam standartlarını yükseltecek her alandaki projeler için kullanılmaktadır. 2020 yılında da ülkemize sağlanan kaynakların amacına uygun ve etkin bir şekilde programlanması, izlenmesi, değerlendirilmesi ve Başkanlığımız sorumluluğunda olan projelerin yürütülmesi üyelik hedefimizi destekleyen unsurlardan biri olmaya devam edecektir. Ayrıca ülkemizin katıldığı Erasmus+, Ufuk 2020 gibi Birlik Programlarından da en üst düzeyde yarar sağlamak için gerekli çalışmalar yürütülecektir.

Üçüncü ve son boyut ise, iletişim faaliyetlerinin sürdürülmesidir. Türkiye ile AB kamuoylarında Türkiye'nin AB üyeliğine desteğin artırılması ve Türkiye'ye ilişkin önyargıların giderilmesi ve doğru resme bakılması amacıyla gerçekleştirilen iletişim faaliyetleri devam

edecektir. Bu kapsamda, uluslararası, ulusal ve yerel kuruluşlar, sivil toplum kuruluşları, üniversiteler, iş dünyası, medya ve siyasi aktörler ile işbirliği içerisinde hareket etmek önem taşımaktadır.

Bütün bu hususlar, 2020 yılında da ülkemizin AB gündeminin yüklü olduğunu ve AB üyeliği yolunda önemli adımlar atacağını göstermektedir. Bununla birlikte, Türkiye-AB ilişkileri, uluslararası sistemde yaşanan değişimden, bölgemizdeki sıcak gelişmelerden ve AB'nin karşı karşıya olduğu krizlerden bağımsız düşünülemez. Nitekim Türkiye-AB ilişkilerinin tarihsel süreçteki seyri incelendiğinde, bu ilişkinin uluslararası sistemde ve Avrupa bütünleşmesinde yaşanan gelişmelerden doğrudan etkilendiği görülmektedir. Geride bıraktığımız dönemde AB'nin, başta Brexit kararı olmak üzere, düzensiz göç, terörizm, aşırı sağın yükselmesi gibi meydan okumalarla karşı karşıya kalması Birliğin içe kapanmasına yol açmıştır. Bu durum ülkemizin de dahil olduğu AB'nin genişleme sürecini olumsuz etkilemiştir. Önümüzdeki dönemde de Avrupa bütünleşmesinde yaşanan gelişmeler Türkiye-AB ilişkilerini etkilemeye devam edecektir.

Türkiye, hem AB'deki hem uluslararası konjonktürdeki mevcut koşulları dikkate alarak, farklı işbirliği alanlarında her iki tarafın da kazanımlarını azami düzeye çıkaracak adımlar atma konusunda kararlıdır. Ortak değerlerimiz çerçevesinde ekonomiden enerjiye, dış politikadan ayrımcılık ve terörizmle mücadeleye, birçok küresel sorunu çözmek için Türkiye-AB birlikteliğine ihtiyaç vardır. Türkiye ve AB'nin, katılım müzakerelerinin ilişkilerin temelini teşkil ettiği bilinciyle, her alanda işbirliklerini geliştirmeleri, yalnızca kendi menfaatleri açısından değil, bölgemiz ve uluslararası sistemin geleceği bakımından da önem taşımaktadır.



## B. AMAÇLAR VE HEDEFLER

### 1. Misyon ve Vizyon

#### 1.1. Misyon

**“Avrupa Birliği’ne üyelik hedefi doğrultusunda strateji ve politikalar geliştirmek, katılım sürecini, reformları ve Avrupa Birliği mali yardımlarını yönlendirmek ve ilgili tüm taraflarla gerekli eşgüdümü sağlamak”**

#### 1.2. Vizyon

**“Türkiye’yi Avrupa Birliği üyeliğine taşıyan, üyelikten en üst düzeyde fayda sağlanması için gerekli strateji ve politikaları geliştiren ve Avrupa Birliği politikalarını şekillendiren kurum olmak”**

### 2. Stratejik Amaçlar ve Hedefler

AMAÇ 1	AMAÇ 2	AMAÇ 3	AMAÇ 4
Avrupa Birliği’ne katılım sürecinde gerekli strateji ve politikalar geliştirmek, reformlara öncülük etmek ve bu süreçte eşgüdümü güçlendirmek	Ulusal öncelikler de dikkate alınarak Avrupa Birliği mali kaynaklarının kullanımında etkinliği ve verimliliği artırmak	Türk ve AB kamuoylarının Avrupa Birliği’ne üyelik sürecimize olan desteğini artırmak	Avrupa Birliği’ne katılım sürecinde Avrupa Birliği Başkanlığının kurumsal kapasitesini geliştirmek
HEDEFLER	HEDEFLER	HEDEFLER	HEDEFLER
Katılım sürecinin üyelikle sonuçlanmasına yönelik strateji ve politikalar geliştirilecektir.  AB müktesebatına uyum çalışmaları üyelik hedefi doğrultusunda yönlendirilecektir.	Katılım öncesi mali yardım süreci programlanacak, izlenecek, değerlendirilecek ve yönlendirilecektir.  Avrupa Birliği Başkanlığı sorumluluğundaki Sınır Ötesi İşbirliği Programları ilgili yönetim makamları ile birlikte yönetilecek ve bu programlar altındaki projelerin uygulanmasına dair çalışmalar yürütülecektir.  Sivil toplum alt sektörü ve temel haklar alt alanı için programlama ve izleme süreci yürütülecek ve Avrupa Birliği Başkanlığının yararlanıcısı olduğu proje ve programlar uygulanacaktır.  Avrupa Birliği ile mali işbirliği sürecine dahil olan kurumların proje hazırlama ve fon kullanım kapasiteleri geliştirilecektir.  Avrupa Birliği Programları ve Ajansları kapsamında sunulan imkânlardan ülkemizin daha fazla yararlanması sağlanacaktır.	AB kamuoyunda ülkemizin AB üyeliğine yönelik algıyı iyileştirmek için önyargı ve yanlış bilgilendirmeye karşı iletişim etkinlikleri gerçekleştirilecektir.  Yurt içinde Avrupa Birliği katılım sürecinin ve müstakbel üyeliğin kazanımlarına ilişkin farkındalığı artırmaya yönelik çalışmalar, paydaşlarla diyalog güçlendirilerek yürütülecektir.	Başkanlığımız insan kaynakları geliştirilecek ve verimliliği artırılabilecektir.  Fiziksel ve teknolojik altyapı iyileştirilecek ve güvenlik tedbirleri geliştirilecektir.  Avrupa Birliği Başkanlığı iç kontrol sistemi sürekli olarak geliştirilecektir.

### 3. Alt Program Hedefleri ve Stratejik Plan İlişkisi

PROGRAM ADI	ALT PROGRAM ADI	ALT PROGRAM HEDEFLERİ	İLİŞKİLİ OLDUĞU STRATEJİK AMAÇ
DIŞ POLİTİKA	AVRUPA BİRLİĞİ İLE UYUM, REFORM VE İLETİŞİM	Avrupa Birliği'ne katılım sürecinin üyelikle sonuçlanmasına yönelik strateji ve politikalar geliştirmek	Avrupa Birliği'ne katılım sürecinde gerekli strateji ve politikalar geliştirmek, reformlara öncülük etmek ve bu süreçte eşgüdümü güçlendirmek  Türk ve AB kamuoylarının Avrupa Birliği'ne üyelik sürecimize desteğini artırmak
	AVRUPA BİRLİĞİ KATILIM ÖNCESİ MALİ YARDIMI VE BİRLİK PROGRAMLARI	Ulusal öncelikler de dikkate alınarak Avrupa Birliği mali kaynaklarının kullanımında etkinliğin ve verimliliğin artırılması	Ulusal öncelikler de dikkate alınarak Avrupa Birliği mali kaynaklarının kullanımında etkinliği ve verimliliği artırmak

2020-2022 Dönemi Orta Vadeli Programının "Merkezi Yönetim Bütçesinin Dayandığı Temel Makroekonomik Göstergeler ve Politikalar" başlıklı 1' inci bölümünde kamu kaynaklarının kullanımının etkinliğini takip etmeyi kolaylaştıracak, şeffaflığı ve hesap verebilirliği arttıracak program bazlı performans esaslı bütçelemenin hayata geçirileceği ifade edilmiştir. Program bütçe sistemi sayesinde kamu kaynaklarıyla kamu hizmetleri arasında bağ kurulması amaçlanmakta ve stratejik planla bütçenin ilişkilendirilmesi öngörülmektedir.

AB Başkanlığı 2020 yılı Performans Programı, program bütçeye geçiş çalışmaları kapsamında belirlenen Program, Alt Program ve Faaliyetler sınıflandırmasına uygun olarak hazırlanmıştır. Bu çerçevede AB Başkanlığı, "Dış Politika" programı altında; "Avrupa Birliği ile Uyum, Reform ve İletişim" ve "Avrupa Birliği Katılım Öncesi Mali Yardımı ve Birlik Programları" olmak üzere iki alt programı yürütmektedir. Alt programlar ve alt program hedeflerinin, AB Başkanlığı 2019-2023 Stratejik Planında yer alan ilgili stratejik amaçlarla ilişkisi kurulmuştur.

## C. İDARE PERFORMANS BİLGİSİ

### 1. Avrupa Birliği Başkanlığının Kapsamında Yer Aldığı Program

<b>Program Adı:</b>	<b>DIŞ POLİTİKA</b>
<b>Programın Amacı:</b>	Ulusal Hak ve Çıkarları Koruyan, Girişimci ve İnsani Dış Politika Yürütülmesi ve Etkinliğin Arttırılması
<b>Programın Kapsamı:</b>	Girişimci ve insani dış politikamız ile ulusal hak ve çıkarlarımız çerçevesinde dış ilişkilerimizin etkin bir şekilde yürütülmesi; yurtdışında yaşayan vatandaşlarımıza yönelik konsolosluk hizmetlerinin geliştirilmesi; başta yakın bölgemiz olmak üzere tüm kıtalarda barış, güvenlik ve istikrarın sağlanması ile kalkınmanın desteklenmesi; terörle uluslararası boyutta mücadele edilmesi ve Avrupa Birliği katılım süreci ile bağlantılı işlerin yürütülmesi ve konuların takibi hususlarını kapsamaktadır.
<b>Anahtar Göstergeler</b>	1-Türkiye'nin yaptığı kalkınma ve insani yardımların yıllık tutarı 2- Türkiye'ye tahsis edilen ve farklı kuruluşlar tarafından kullanılan mali kaynağın finansman programına dönüştürülme oranı 3-Yurtdışındaki temsilcilik sayısı bakımından ülkemizin yeri

Dışişleri Bakanlığının temel görev ve sorumlulukları esas alınarak belirlenen “Dış Politika” programının performansını ölçmeye yönelik olarak üç adet anahtar gösterge belirlenmiştir. Söz konusu anahtar göstergelerden biri olan “**Türkiye'ye tahsis edilen ve farklı kuruluşlar tarafından kullanılan mali kaynağın finansman programına dönüştürülme oranı**” nın izleme sorumluluğu AB Başkanlığına verilmiştir. Bu gösterge, ülkemize tahsis edilen mali kaynağın etkin kullanılması amacıyla, yıllık ve çok yıllık programlar altında planlanan projelerin toplam bütçesinin, dönem başında o dönem için belirlenen tahsisat miktarına oranını göstermektedir.

## 1.1. Avrupa Birliđi Bařkanlıđının Yürüttüđü “Avrupa Birliđi ile Uyum, Reform ve İletişim” Alt Programı

<b>Alt Program Adı:</b>	<b>AVRUPA BİRLİĐİ İLE UYUM, REFORM VE İLETİŐİM</b>
<b>Alt Programın Kapsamı:</b>	<p>Avrupa Birliđi Bařkanlıđı, Türkiye'nin AB üyeliđine hazırlanması amacıyla sürdürülen çalıřmaların yönlendirilmesi, izlenmesi ve koordinasyonu ile, üyelik sonrası çalıřmaların koordinasyonunu yürütmekle görevlendirilmiřtir.</p> <p>Bu kapsamda, Avrupa Birliđi Bařkanlıđı, ülkemizin AB'ye katılım sürecinden ve üyelikten azami faydayı sađlaması için gerekli politikaların geliřtirilmesi, bu politikaların ulusal düzeydeki temel strateji ve politika belgelerinde (kalkınma planları, yıllık programlar, sektörel strateji belgeleri vb.) yer alan makro ve sektörel öncelikler ile uyum içerisinde ve birbirini tamamlar nitelikte uygulanması ve nihayetinde AB sürecinin ülkemizin refah düzeyini artırıcı ve kalkınma dinamiklerini harekete geçirici bir yaklařımla sürdürülmesi için gerekli çalıřmaları yürütecektir.</p> <p>Türkiye-AB iliřkileri sadece politik ya da teknik alanlarla sınırlı olmayıp, halkı etkileyen geniř bir yelpazeyi içermektedir. Bu durum, bařta politik seçkinler, sivil toplum örgütleri ve medya gibi çarpan etkisi olan gruplar olmak üzere geniř halk desteđini ve farklı gruplar arasında sađlanacak uzlařıyı gerekli kılmaktadır. Bu açıdan kamuoyu desteđi, katılım müzakerelerinin etkili bir řekilde yürütülmesi için olmazsa olmaz bir kořuldur.</p> <p>Ülkemizin AB'ye üyelik sürecine, Türkiye ve AB üyesi ülke kamuoylarının desteđini sađlayabilmek için ilgili tüm aktörlerin dođru bir řekilde bilgilendirilmesi gerekmektedir. Dođru, güncel ve tarafsız bilgi bu süreç içinde büyük önem arz etmektedir. AB üyesi bir Türkiye'nin hem AB'ye hem de ülkemize sađlayacađı katkıların vurgulanması, kamuoyu desteđinin artırılmasının yanı sıra müzakere sürecine de ivme kazandıracaktır.</p>
<b>Alt Program Hedefi:</b>	Avrupa Birliđi'ne katılım sürecinin üyelikle sonuçlanmasına yönelik strateji ve politikalar geliřtirmek.

“Dıř Politika” programının altında yer alan "Avrupa Birliđi ile Uyum, Reform ve İletişim" alt programı, AB Bařkanlıđı tarafından yürütölmektedir. Söz konusu alt programın performansını ölçmeye yönelik olarak ařađıda detaylı olarak açıklanan üç adet performans göstergesi ve üç adet faaliyet belirlenmiřtir.

### 1.1.1. Avrupa Birliđi ile Uyum, Reform ve İletişim Alt Programının Performans Göstergeleri

Performans Göstergesi	Ölçü Birimi	2018	2019 Planlanan	2019 YS Gerç. Tahmini	2020 Hedef	2021 Tahmin	2022 Tahmin
<b>1- ABİS kapsamında yurt içinde ve yurt dışında gerçekleştirilen ve/veya katkı sağlanan faaliyetlerin sayısı</b>	Sayı	123	135	135	135	135	135
<b>Göstergeye İlişkin Açıklama</b>	AB Başkanlığı'nın koordinasyonunda ve/veya diğer paydaşlarla işbirliği içinde Avrupa Birliği İletişim Stratejisi (ABİS) kapsamında yurt içinde ve yurt dışında gerçekleştirilen ve/veya katkı sağlanan etkinlik (konferans, panel, konser, festival, spor ve kültür-sanat etkinlikleri vb.) ve toplantı sayısıdır.						
<b>Hesaplama Yöntemi:</b>	Gösterge rakamı geçmiş yıl hedef-gerçekleşme oranları dikkate alınarak; AB Başkanlığı'nda yer alan tüm harcama birimlerinin katkılarıyla kolektif olarak hesaplanmış gösterge rakamlarıdır.						
<b>Verinin Kaynağı:</b>	AB Başkanlığı 2019-2023 Stratejik Planında yer alan "ABİS kapsamında yurt içinde gerçekleştirilen ve/veya katkı sağlanan faaliyetlerin sayısı" ve "ABİS kapsamında yurt dışında gerçekleştirilen ve/veya katkı sağlanan faaliyetlerin sayısı" olan iki göstergenin birleşiminden oluşturulmuştur.						
<b>Sorumlu İdare:</b>	Avrupa Birliği Başkanlığı						
Performans Göstergesi	Ölçü Birimi	2018	2019 Planlanan	2019 YS Gerç. Tahmini	2020 Hedef	2021 Tahmin	2022 Tahmin
<b>2- Strateji ve politikaların AB Konseyi ve Komisyonu ile üye ülkelerin başkentlerinde muhataplarımıza anlatılması amacıyla yürütülen temas, istişareler, ziyaret ve katılım sağlanan toplantı sayısı</b>	Sayı	285	285	285	362	387	387
<b>Göstergeye İlişkin Açıklama:</b>	Avrupa Birliği'ne katılım sürecinin üyelikle sonuçlanmasına yönelik strateji ve politikaların AB Konseyi ve Komisyonu ile üye ülkelerin başkentlerinde muhataplarımıza anlatılması amacıyla yürütülen temas, istişareler, ziyaret ve katılım sağlanan toplantı sayısını ifade etmektedir.						
<b>Hesaplama Yöntemi:</b>	Avrupa Birliği'ne katılım sürecinde kapsamında Sayın Bakan ve/veya Bakan Yardımcısı ile Başkanlığımız yetkililerinin de katılım sağladığı toplantı sayısının hesaplanması ile oluşturulmuştur.						
<b>Verinin Kaynağı:</b>	Gösterge rakamı Türkiye Cumhuriyeti ve Avrupa Birliği arasında yürütülen Avrupa Birliği'ne katılım müzakereleri kapsamında Sayın Bakan Yardımcısının ve/veya Başkanlığımız yetkililerinin de katılım sağladığı yurtiçi ve yurtdışı programları, etkinlikleri, ziyaretleri, temas ve görüşmeleri dikkate alınarak oluşturulmuştur.						
<b>Sorumlu İdare:</b>	Avrupa Birliği Başkanlığı						
Performans Göstergesi	Ölçü Birimi	2018	2019 Planlanan	2019 YS Gerç. Tahmini	2020 Hedef	2021 Tahmin	2022 Tahmin
<b>3- Türkiye-AB ilişkileri ve AB'deki gelişmelere ilişkin olarak hazırlanan doküman sayısı</b>	Sayı	313	30	30	30	30	30
<b>Göstergeye İlişkin Açıklama:</b>	Program döneminde katılım sürecine ilişkin politika ve stratejilerin geliştirilmesine yönelik olarak temel bilgi ve servis notları hazırlanacaktır. Bu kapsamda, hazırlanan belge sayısı performans göstergesi olarak belirlenmiştir.						
<b>Hesaplama Yöntemi:</b>	Gösterge rakamı geçmiş yıl hedef-gerçekleşme oranları dikkate alınarak; AB Başkanlığı'nda yer alan tüm harcama birimlerinin katkılarıyla kolektif olarak hesaplanmıştır.						
<b>Verinin Kaynağı:</b>	Söz konusu gösterge, 2019-2023 Dönemi AB Başkanlığı Stratejik Planı'nda yer almaktadır.						
<b>Sorumlu İdare:</b>	Avrupa Birliği Başkanlığı						

### 1.1.2. Avrupa Birliđi ile Uyum, Reform ve İletişim Alt Programı Kapsamında Yürütülecek Faaliyetlerin Maliyetleri

Faaliyetler	2019 Bütçe	2019 Harcama	2020 Bütçe	2021 Tahmin	2022 Tahmin
<b>AB İletişim Stratejisi (ABİS) Faaliyetleri</b>	<b>128.000</b>	<b>0</b>	<b>1.720.000</b>	<b>1.844.000</b>	<b>1.945.000</b>
Bütçe İçi	128.000	0	1.720.000	1.844.000	1.945.000
Bütçe Dışı	0	0	0	0	0
<b>AB Müktesebatına Uyum Kapsamında Yürütülen Faaliyetler</b>	<b>8.916.500</b>	<b>5.006.591</b>	<b>8.578.000</b>	<b>9.217.000</b>	<b>9.802.500</b>
Bütçe İçi	8.916.500	5.006.591	8.578.000	9.217.000	9.802.500
Bütçe Dışı	0	0	0	0	0
<b>Strateji ve Politika Geliştirilmesine ve Muhataplarla Paylaşılmasına Yönelik Faaliyetler</b>	<b>8.916.500</b>	<b>5.006.592</b>	<b>9.262.000</b>	<b>9.947.000</b>	<b>10.571.500</b>
Bütçe İçi	8.916.500	5.006.592	9.262.000	9.947.000	10.571.500
Bütçe Dışı	0	0	0	0	0
<b>T O P L A M</b>	<b>17.961.000</b>	<b>10.013.183</b>	<b>19.560.000</b>	<b>21.008.000</b>	<b>22.319.000</b>
Bütçe İçi	17.961.000	10.013.183	19.560.000	21.008.000	22.319.000
Bütçe Dışı	0	0	0	0	0

### 1.1.3. Avrupa Birliđi ile Uyum, Reform ve İletişim Alt Programı Kapsamında Yürütülecek Faaliyetlerin Açıklamaları

Faaliyetler	Açıklamalar
<b>AB İletişim Stratejisi (ABİS) Faaliyetleri</b>	AB kamuoyunda ülkemizin AB üyeliğine yönelik algıyı iyileştirmek için önyargı ve yanlış bilgilendirmeye karşı iletişim etkinlikleri gerçekleştirilecektir. Ayrıca Yurt içinde Avrupa Birliđi katılım sürecinin ve müstakbel üyeliğin kazanımlarına ilişkin farkındalığı artırmaya yönelik çalışmalar, paydaşlarla diyalog güçlendirilerek yürütülecektir.
<b>AB Müktesebatına Uyum Kapsamında Yürütülen Faaliyetler</b>	AB müktesebatına uyum çalışmaları üyelik hedefi doğrultusunda yönlendirilecektir.
<b>Strateji ve Politika Geliştirilmesine ve Muhataplarla Paylaşılmasına Yönelik Faaliyetler</b>	Katılım sürecinin üyelikle sonuçlanmasına yönelik strateji ve politikalar geliştirilecektir.

## 1.2. Avrupa Birliđi Bařkanlıđının Yürüttüđü “Avrupa Birliđi Katılım Öncesi Mali Yardımı ve Birlik Programları” Alt Programı

<b>Alt Program Adı:</b>	<b>AVRUPA BİRLİĐİ KATILIM ÖNCESİ MALİ YARDIMI VE BİRLİK PROGRAMLARI</b>
<b>Alt Programın Kapsamı:</b>	<p>Avrupa Birliđi Bařkanlıđı, Avrupa Birliđi tarafından sađlanan katılıma yönelik mali yardımları koordine etmek, izlemek, yönlendirmek ve deđerlendirmekle görevlendirilmiřtir.</p> <p>Plan döneminde, Bakanlıđımız ölkemize AB sürecinde tahsis edilen mali yardımların, AB’ye entegrasyon sürecini destekleyecek ve hızlandıracak řekilde daha verimli ve etkili bir biçimde kullanılmasını amaçlamaktadır.</p>
<b>Alt Program Hedefi:</b>	Ulusal öncelikler de dikkate alınarak Avrupa Birliđi mali kaynaklarının kullanımında etkinliđin ve verimliliđin artırılması

“Dıř Politika” programının altında yer alan "Avrupa Birliđi Katılım Öncesi Mali Yardımı ve Birlik Programları" alt programı, AB Bařkanlıđı tarafından yürütölmektedir. Söz konusu alt programın performansını ölçmeye yönelik olarak ařađıda detaylı olarak açıklanan üç adet performans göstergesi ve beř adet faaliyet belirlenmiřtir.

### 1.2.1. Avrupa Birliği Katılım Öncesi Mali Yardımı ve Birlik Programları Alt Programının Performans Göstergeleri

Performans Göstergesi	Ölçü Birimi	2018	2019 Planlanan	2019 YS Gerç. Tahmini	2020 Hedef	2021 Tahmin	2022 Tahmin
<b>1- Avrupa Birliği Başkanlığı'nın yararlanıcısı olduğu proje ve programlar kapsamında yapılan toplantı, tanıtım, bilgilendirme ve proje yararlanıcılarına yapılan izleme faaliyetleri sayısı</b>	Sayı	237	100	100	100	100	100
<b>Göstergeye İlişkin Açıklama:</b>	Avrupa Birliği Başkanlığı tarafından Sivil Toplum Diyalogu, Jean Monnet Burs Programı, Sivil Toplum Destek Programı ve Türkiye ve Avrupa Birliği Arasında Şehir Eşleştirme Projesi yürütülmektedir. Bu projelerin yürütülme süreçlerinin etkinliğinin artırılması ve proje faydalanıcılarına uygulama sürecinde destek olunması amacıyla yurtiçinde ve yurtdışında izleme ziyaretleri yapılmaktadır.						
<b>Hesaplama Yöntemi:</b>	Gösterge rakamı geçmiş yıl hedef-gerçekleşme oranları dikkate alınarak; AB Başkanlığı'nda yer alan tüm harcama birim amirleri ve ilgili uzmanlarca kolektif olarak hesaplanmış gösterge rakamlarıdır.						
<b>Verinin Kaynağı:</b>	Söz konusu gösterge, 2019-2023 Dönemi AB Başkanlığı Stratejik Planı'nda yer almaktadır.						
<b>Sorumlu İdare:</b>	Avrupa Birliği Başkanlığı						
Performans Göstergesi	Ölçü Birimi	2018	2019 Planlanan	2019 YS Gerç. Tahmini	2020 Hedef	2021 Tahmin	2022 Tahmin
<b>2- Düzenlenen ve katkı sağlanan sektörel izleme komitesi toplantısı ve gerçekleştirilen izleme faaliyeti sayısı</b>	Sayı	7	12	20	20	20	20
<b>Göstergeye İlişkin Açıklama:</b>	Avrupa Birliği Başkanlığının lider kuruluş olarak belirlendiği "Sivil Toplum Alt Sektörü" ve "Temel Haklar Alt Alanı"nda uygulanan projelerin genel koordinasyonu ve izleme faaliyetleri yürütülmektedir. Projelerin etkin bir şekilde yürütülmesi, izlenmesi ve tespit edilen sorunların çözülebilmesi amacıyla AB Türkiye Delegasyonu ve faydalanıcı kurumların üst düzey temsilcilerinin katılımıyla Sektörel İzleme Komitesi toplantıları, sorumlu olunan sektörler için yılda iki defa düzenlenmektedir.						
<b>Hesaplama Yöntemi:</b>	Gösterge rakamı geçmiş yıl hedef-gerçekleşme oranları dikkate alınarak; AB Başkanlığı'nda yer alan tüm harcama birim amirleri ve ilgili uzmanlarca kolektif olarak hesaplanmış gösterge rakamlarıdır.						
<b>Verinin Kaynağı:</b>	Söz konusu gösterge, 2019-2023 Dönemi AB Başkanlığı Stratejik Planı'nda yer almaktadır.						
<b>Sorumlu İdare:</b>	Avrupa Birliği Başkanlığı						
Performans Göstergesi	Ölçü Birimi	2018	2019 Planlanan	2019 YS Gerç. Tahmini	2020 Hedef	2021 Tahmin	2022 Tahmin
<b>3- Mali işbirliği, proje hazırlama ve AB programları hakkında verilen eğitimlere katılan kişi sayısı</b>	Sayı	4.261	1.300	900	900	900	900
<b>Göstergeye İlişkin Açıklama:</b>	Kamuoyu farkındalığının artırılması amacıyla potansiyel faydalanıcılara hangi programdan nasıl faydalanabileceklerine ilişkin eğitimleri içermektedir.						
<b>Hesaplama Yöntemi:</b>	Söz konusu gösterge Stratejik Planda yer alan iki göstergenin birleşiminden oluşturulmuştur.						
<b>Verinin Kaynağı:</b>	Söz konusu gösterge, 2019-2023 Dönemi AB Başkanlığı Stratejik Planı'nda yer almaktadır.						
<b>Sorumlu İdare:</b>	Avrupa Birliği Başkanlığı						



### 1.2.2. Avrupa Birliđi Katılım Öncesi Mali Yardımı ve Birlik Programları Alt Programı Kapsamında Yürütülecek Faaliyet Maliyetleri

Faaliyetler	2019 Bütçe	2019 Harcama	2020 Bütçe	2021 Tahmin	2022 Tahmin
<b>AB Program ve Ajanslarından Yararlanılmasına Yönelik Faaliyetler</b>	<b>479.184.563</b>	<b>890.992.871</b>	<b>571.273.962</b>	<b>612.364.419</b>	<b>645.551.210</b>
Bütçe İçi	479.184.563	890.992.871	571.273.962	612.364.419	645.551.210
Bütçe Dışı	0	0	0	0	0
<b>Katılım Öncesi Mali Yardımların Eşgüdümü</b>	<b>2.347.250</b>	<b>1.520.670</b>	<b>2.459.000</b>	<b>2.640.500</b>	<b>2.805.250</b>
Bütçe İçi	2.347.250	1.520.670	2.459.000	2.640.500	2.805.250
Bütçe Dışı	0	0	0	0	0
<b>Mali Yardımları Kullanan Kurumların Fon Kullanım Kapasitelerinin Geliştirilmesi</b>	<b>2.347.250</b>	<b>1.520.674</b>	<b>2.459.000</b>	<b>2.640.500</b>	<b>2.805.250</b>
Bütçe İçi	2.347.250	1.520.674	2.459.000	2.640.500	2.805.250
Bütçe Dışı	0	0	0	0	0
<b>Sınır Ötesi İşbirliđi Faaliyetleri</b>	<b>6.334.363</b>	<b>4.855.266</b>	<b>5.854.038</b>	<b>6.306.081</b>	<b>6.690.040</b>
Bütçe İçi	5.822.687	4.654.040	5.659.038	6.111.081	6.495.040
Bütçe Dışı	511.676	201.226	195.000	195.000	195.000
<b>Sivil Toplum Alt Sektörü ve Temel Haklar Alt Alanı ile İlgili Faaliyetler</b>	<b>136.306.419</b>	<b>133.739.324</b>	<b>93.989.000</b>	<b>94.629.500</b>	<b>95.165.250</b>
Bütçe İçi	8.847.250	6.280.155	8.839.000	9.479.500	10.015.250
Bütçe Dışı	127.459.169	127.459.169	85.150.000	85.150.000	85.150.000
<b>T O P L A M</b>	<b>626.519.845</b>	<b>1.032.628.805</b>	<b>676.035.000</b>	<b>718.581.000</b>	<b>753.017.000</b>
Bütçe İçi	498.549.000	904.968.410	590.690.000	633.236.000	667.672.000
Bütçe Dışı	127.970.845	127.660.395	85.345.000	85.345.000	85.345.000

### 1.2.3. Avrupa Birliđi Katılım Öncesi Mali Yardımı ve Birlik Programları Alt Programı Kapsamında Yürütülecek Faaliyetlerin Açıklamaları

Faaliyetler	Açıklamalar
AB Program ve Ajanslarından Yararlanılmasına Yönelik Faaliyetler	Avrupa Birliđi Programları ve Ajansları kapsamında sunulan imkânlardan ülkemizin daha fazla yararlanması sağlanacaktır.
Katılım Öncesi Mali Yardımların Eşgüdümü	Katılım öncesi mali yardım süreci programlanacak, izlenecek, değerlendirilecek ve yönlendirilecektir.
Mali Yardımları Kullanan Kurumların Fon Kullanım Kapasitelerinin Geliştirilmesi	Avrupa Birliđi ile mali işbirliđi sürecine dahil olan kurumların proje hazırlama ve fon kullanım kapasiteleri geliştirilecektir.
Sınır Ötesi İşbirliđi Faaliyetleri	Avrupa Birliđi Başkanlığı sorumluluğundaki Sınır Ötesi İşbirliđi Programları ilgili yönetim makamları ile birlikte yönetilecek ve bu programlar altındaki projelerin uygulanmasına dair çalışmalar yürütülecektir.
Sivil Toplum Alt Sektörü ve Temel Haklar Alt Alanı ile İlgili Faaliyetler	Sivil toplum alt sektörü ve temel haklar alt alanı için programlama ve izleme süreci yürütülecek ve Avrupa Birliđi Başkanlığının yararlanıcısı olduđu proje ve programlar uygulanacaktır.

### 1.3. Faaliyet Maliyetleri Tabloları

#### FAALİYET MALİYETLERİ TABLOSU

<b>İdare Adı</b>	AVRUPA BİRLİĞİ BAŞKANLIĞI				
<b>Program Adı</b>	DIŞ POLİTİKA				
<b>Alt Program Adı</b>	AVRUPA BİRLİĞİ İLE UYUM, REFORM VE İLETİŞİM				
<b>Alt Program Hedefi</b>	Avrupa Birliği'ne katılım sürecinin üyelikle sonuçlanmasına yönelik strateji ve politikalar geliştirmek				
<b>Faaliyet Adı</b>	AB İletişim Stratejisi (ABİS) Faaliyetleri				
<b>Açıklama</b>	AB kamuoyunda ülkemizin AB üyeliğine yönelik algıyı iyileştirmek için önyargı ve yanlış bilgilendirmeye karşı iletişim etkinlikleri gerçekleştirilecektir. Ayrıca Yurt içinde Avrupa Birliği katılım sürecinin ve müstakbel üyeliğin kazanımlarına ilişkin farkındalığı artırmaya yönelik çalışmalar, paydaşlarla diyalog güçlendirilerek yürütülecektir.				
<b>EKONOMİK KOD</b>	<b>2019 Bütçe</b>	<b>2019 Harcama</b>	<b>2020 Bütçe</b>	<b>2021 Tahmin</b>	<b>2022 Tahmin</b>
<i>Personel Giderleri</i>	111.000		124.000	133.000	142.000
<i>Sosyal Güvenlik Kurumuna Devlet Primi Giderleri</i>	14.000		15.000	17.000	17.000
<i>Mal ve Hizmet Alım Giderleri</i>	3.000		1.581.000	1.694.000	1.786.000
<i>Faiz Giderleri</i>					
<i>Cari Transferler</i>					
<i>Sermaye Giderleri</i>					
<i>Sermaye Transferleri</i>					
<i>Borç Verme</i>					
<b>BÜTÇE İÇİ TOPLAM KAYNAK</b>	128.000		1.720.000	1.844.000	1.945.000
<i>Döner Sermaye</i>					
<i>Özel Hesap</i>					
<i>Diğer Bütçe Dışı Kaynak</i>					
<b>BÜTÇE DIŞI TOPLAM KAYNAK</b>					
<b>FAALİYET MALİYETİ TOPLAMI</b>	128.000		1.720.000	1.844.000	1.945.000

**FAALİYET MALİYETLERİ TABLOSU**

<b>İdare Adı</b>	AVRUPA BİRLİĞİ BAŞKANLIĞI				
<b>Program Adı</b>	DIŞ POLİTİKA				
<b>Alt Program Adı</b>	AVRUPA BİRLİĞİ İLE UYUM, REFORM VE İLETİŞİM				
<b>Alt Program Hedefi</b>	Avrupa Birliği'ne katılım sürecinin üyelikle sonuçlanmasına yönelik strateji ve politikalar geliştirmek				
<b>Faaliyet Adı</b>	AB Müktesebatına Uyum Kapsamında Yürütülen Faaliyetler				
<b>Açıklama</b>	AB müktesebatına uyum çalışmaları üyelik hedefi doğrultusunda yönlendirilecektir.				
<b>EKONOMİK KOD</b>	<b>2019 Bütçe</b>	<b>2019 Harcama</b>	<b>2020 Bütçe</b>	<b>2021 Tahmin</b>	<b>2022 Tahmin</b>
<i>Personel Giderleri</i>	6.706.500	4.263.222	6.701.500	7.202.500	7.669.500
<i>Sosyal Güvenlik Kurumuna Devlet Primi Giderleri</i>	734.000	500.498	778.000	837.000	891.000
<i>Mal ve Hizmet Alım Giderleri</i>	1.476.000	242.871	1.098.500	1.177.500	1.242.000
<i>Faiz Giderleri</i>					
<i>Cari Transferler</i>					
<i>Sermaye Giderleri</i>					
<i>Sermaye Transferleri</i>					
<i>Borç Verme</i>					
<b>BÜTÇE İÇİ TOPLAM KAYNAK</b>	<b>8.916.500</b>	<b>5.006.591</b>	<b>8.578.000</b>	<b>9.217.000</b>	<b>9.802.500</b>
<i>Döner Sermaye</i>					
<i>Özel Hesap</i>					
<i>Diğer Bütçe Dışı Kaynak</i>					
<b>BÜTÇE DIŞI TOPLAM KAYNAK</b>					
<b>FAALİYET MALİYETİ TOPLAMI</b>	<b>8.916.500</b>	<b>5.006.591</b>	<b>8.578.000</b>	<b>9.217.000</b>	<b>9.802.500</b>

**FAALİYET MALİYETLERİ TABLOSU**

<b>İdare Adı</b>	AVRUPA BİRLİĞİ BAŞKANLIĞI				
<b>Program Adı</b>	DIŞ POLİTİKA				
<b>Alt Program Adı</b>	AVRUPA BİRLİĞİ İLE UYUM, REFORM VE İLETİŞİM				
<b>Alt Program Hedefi</b>	Avrupa Birliği'ne katılım sürecinin üyelikle sonuçlanmasına yönelik strateji ve politikalar geliştirmek				
<b>Faaliyet Adı</b>	Strateji ve Politika Geliştirilmesine ve Muhataplarla Paylaşılmasına Yönelik Faaliyetler				
<b>Açıklama</b>	Katılım sürecinin üyelikle sonuçlanmasına yönelik strateji ve politikalar geliştirilecektir.				
<b>EKONOMİK KOD</b>	<b>2019 Bütçe</b>	<b>2019 Harcama</b>	<b>2020 Bütçe</b>	<b>2021 Tahmin</b>	<b>2022 Tahmin</b>
<i>Personel Giderleri</i>	6.706.500	4.263.221	6.701.500	7.202.500	7.669.500
<i>Sosyal Güvenlik Kurumuna Devlet Primi Giderleri</i>	734.000	500.500	778.000	837.000	891.000
<i>Mal ve Hizmet Alım Giderleri</i>	1.476.000	242.871	1.098.500	1.177.500	1.242.000
<i>Faiz Giderleri</i>					
<i>Cari Transferler</i>			684.000	730.000	769.000
<i>Sermaye Giderleri</i>					
<i>Sermaye Transferleri</i>					
<i>Borç Verme</i>					
<b>BÜTÇE İÇİ TOPLAM KAYNAK</b>	<b>8.916.500</b>	<b>5.006.592</b>	<b>9.262.000</b>	<b>9.947.000</b>	<b>10.571.500</b>
<i>Döner Sermaye</i>					
<i>Özel Hesap</i>					
<i>Diğer Bütçe Dışı Kaynak</i>					
<b>BÜTÇE DIŞI TOPLAM KAYNAK</b>					
<b>FAALİYET MALİYETİ TOPLAMI</b>	<b>8.916.500</b>	<b>5.006.592</b>	<b>9.262.000</b>	<b>9.947.000</b>	<b>10.571.500</b>

**FAALİYET MALİYETLERİ TABLOSU**

<b>İdare Adı</b>	AVRUPA BİRLİĞİ BAŞKANLIĞI				
<b>Program Adı</b>	DIŞ POLİTİKA				
<b>Alt Program Adı</b>	AVRUPA BİRLİĞİ KATILIM ÖNCESİ MALİ YARDIMI VE BİRLİK PROGRAMLARI				
<b>Alt Program Hedefi</b>	Ulusal öncelikler de dikkate alınarak Avrupa Birliği mali kaynaklarının kullanımında etkinliğin ve verimliliğin artırılması				
<b>Faaliyet Adı</b>	AB Program ve Ajanslarından Yararlanılmasına Yönelik Faaliyetler				
<b>Açıklama</b>	Avrupa Birliği Programları ve Ajansları kapsamında sunulan imkânlardan ülkemizin daha fazla yararlanması sağlanacaktır.				
<b>EKONOMİK KOD</b>	<b>2019 Bütçe</b>	<b>2019 Harcama</b>	<b>2020 Bütçe</b>	<b>2021 Tahmin</b>	<b>2022 Tahmin</b>
<i>Personel Giderleri</i>					
<i>Sosyal Güvenlik Kurumuna Devlet Primi Giderleri</i>					
<i>Mal ve Hizmet Alım Giderleri</i>					
<i>Faiz Giderleri</i>					
<i>Cari Transferler</i>	477.650.000	889.650.000	569.861.000	610.832.000	643.922.000
<i>Sermaye Giderleri</i>					
<i>Sermaye Transferleri</i>	1.534.563	1.342.871	1.412.962	1.532.419	1.629.210
<i>Borç Verme</i>					
<b>BÜTÇE İÇİ TOPLAM KAYNAK</b>	<b>479.184.563</b>	<b>890.992.871</b>	<b>571.273.962</b>	<b>612.364.419</b>	<b>645.551.210</b>
<i>Döner Sermaye</i>					
<i>Özel Hesap</i>					
<i>Diğer Bütçe Dışı Kaynak</i>					
<b>BÜTÇE DIŞI TOPLAM KAYNAK</b>					
<b>FAALİYET MALİYETİ TOPLAMI</b>	<b>479.184.563</b>	<b>890.992.871</b>	<b>571.273.962</b>	<b>612.364.419</b>	<b>645.551.210</b>

**FAALİYET MALİYETLERİ TABLOSU**

<b>İdare Adı</b>	AVRUPA BİRLİĞİ BAŞKANLIĞI				
<b>Program Adı</b>	DIŞ POLİTİKA				
<b>Alt Program Adı</b>	AVRUPA BİRLİĞİ KATILIM ÖNCESİ MALİ YARDIMI VE BİRLİK PROGRAMLARI				
<b>Alt Program Hedefi</b>	Ulusal öncelikler de dikkate alınarak Avrupa Birliği mali kaynaklarının kullanımında etkinliğin ve verimliliğin artırılması				
<b>Faaliyet Adı</b>	Katılım Öncesi Mali Yardımların Eşgüdümü				
<b>Açıklama</b>	Katılım öncesi mali yardım süreci programlanacak, izlenecek, değerlendirilecek ve yönlendirilecektir.				
<b>EKONOMİK KOD</b>	<b>2019 Bütçe</b>	<b>2019 Harcama</b>	<b>2020 Bütçe</b>	<b>2021 Tahmin</b>	<b>2022 Tahmin</b>
<i>Personel Giderleri</i>	1.733.250	1.290.227	1.673.500	1.798.250	1.915.000
<i>Sosyal Güvenlik Kurumuna Devlet Primi Giderleri</i>	173.000	141.291	180.000	193.250	206.000
<i>Mal ve Hizmet Alım Giderleri</i>	441.000	89.152	605.500	649.000	684.250
<i>Faiz Giderleri</i>					
<i>Cari Transferler</i>					
<i>Sermaye Giderleri</i>					
<i>Sermaye Transferleri</i>					
<i>Borç Verme</i>					
<b>BÜTÇE İÇİ TOPLAM KAYNAK</b>	<b>2.347.250</b>	<b>1.520.670</b>	<b>2.459.000</b>	<b>2.640.500</b>	<b>2.805.250</b>
<i>Döner Sermaye</i>					
<i>Özel Hesap</i>					
<i>Diğer Bütçe Dışı Kaynak</i>					
<b>BÜTÇE DIŞI TOPLAM KAYNAK</b>					
<b>FAALİYET MALİYETİ TOPLAMI</b>	<b>2.347.250</b>	<b>1.520.670</b>	<b>2.459.000</b>	<b>2.640.500</b>	<b>2.805.250</b>

**FAALİYET MALİYETLERİ TABLOSU**

<b>İdare Adı</b>	AVRUPA BİRLİĞİ BAŞKANLIĞI				
<b>Program Adı</b>	DIŞ POLİTİKA				
<b>Alt Program Adı</b>	AVRUPA BİRLİĞİ KATILIM ÖNCESİ MALİ YARDIMI VE BİRLİK PROGRAMLARI				
<b>Alt Program Hedefi</b>	Ulusal öncelikler de dikkate alınarak Avrupa Birliği mali kaynaklarının kullanımında etkinliğin ve verimliliğin artırılması				
<b>Faaliyet Adı</b>	Mali Yardımları Kullanan Kurumların Fon Kullanım Kapasitelerinin Geliştirilmesi				
<b>Açıklama</b>	Avrupa Birliği ile mali işbirliği sürecine dahil olan kurumların proje hazırlama ve fon kullanım kapasiteleri geliştirilecektir.				
<b>EKONOMİK KOD</b>	<b>2019 Bütçe</b>	<b>2019 Harcama</b>	<b>2020 Bütçe</b>	<b>2021 Tahmin</b>	<b>2022 Tahmin</b>
<i>Personel Giderleri</i>	1.733.250	1.290.228	1.673.500	1.798.250	1.915.000
<i>Sosyal Güvenlik Kurumuna Devlet Primi Giderleri</i>	173.000	141.294	180.000	193.250	206.000
<i>Mal ve Hizmet Alım Giderleri</i>	441.000	89.152	605.500	649.000	684.250
<i>Faiz Giderleri</i>					
<i>Cari Transferler</i>					
<i>Sermaye Giderleri</i>					
<i>Sermaye Transferleri</i>					
<i>Borç Verme</i>					
<b>BÜTÇE İÇİ TOPLAM KAYNAK</b>	<b>2.347.250</b>	<b>1.520.674</b>	<b>2.459.000</b>	<b>2.640.500</b>	<b>2.805.250</b>
<i>Döner Sermaye</i>					
<i>Özel Hesap</i>					
<i>Diğer Bütçe Dışı Kaynak</i>					
<b>BÜTÇE DIŞI TOPLAM KAYNAK</b>					
<b>FAALİYET MALİYETİ TOPLAMI</b>	<b>2.347.250</b>	<b>1.520.674</b>	<b>2.459.000</b>	<b>2.640.500</b>	<b>2.805.250</b>

**FAALİYET MALİYETLERİ TABLOSU**

<b>İdare Adı</b>	AVRUPA BİRLİĞİ BAŞKANLIĞI				
<b>Program Adı</b>	DIŞ POLİTİKA				
<b>Alt Program Adı</b>	AVRUPA BİRLİĞİ KATILIM ÖNCESİ MALİ YARDIMI VE BİRLİK PROGRAMLARI				
<b>Alt Program Hedefi</b>	Ulusal öncelikler de dikkate alınarak Avrupa Birliği mali kaynaklarının kullanımında etkinliğin ve verimliliğin artırılması				
<b>Faaliyet Adı</b>	Sınır Ötesi İşbirliği Faaliyetleri				
<b>Açıklama</b>	Avrupa Birliği Başkanlığı sorumluluğundaki Sınır Ötesi İşbirliği Programları ilgili yönetim makamları ile birlikte yönetilecek ve bu programlar altındaki projelerin uygulanmasına dair çalışmalar yürütülecektir.				
<b>EKONOMİK KOD</b>	<b>2019 Bütçe</b>	<b>2019 Harcama</b>	<b>2020 Bütçe</b>	<b>2021 Tahmin</b>	<b>2022 Tahmin</b>
<i>Personel Giderleri</i>	1.733.250	1.290.228	1.673.500	1.798.250	1.915.000
<i>Sosyal Güvenlik Kurumuna Devlet Primi Giderleri</i>	173.000	141.294	180.000	193.250	206.000
<i>Mal ve Hizmet Alım Giderleri</i>	441.000	89.152	605.500	649.000	684.250
<i>Faiz Giderleri</i>					
<i>Cari Transferler</i>					
<i>Sermaye Giderleri</i>					
<i>Sermaye Transferleri</i>	3.475.437	3.133.366	3.200.038	3.470.581	3.689.790
<i>Borç Verme</i>					
<b>BÜTÇE İÇİ TOPLAM KAYNAK</b>	<b>5.822.687</b>	<b>4.654.040</b>	<b>5.659.038</b>	<b>6.111.081</b>	<b>6.495.040</b>
<i>Döner Sermaye</i>					
<i>Özel Hesap</i>					
<i>Diğer Bütçe Dışı Kaynak</i>	511.676	201.226	195.000	195.000	195.000
<b>BÜTÇE DIŞI TOPLAM KAYNAK</b>	<b>511.676</b>	<b>201.226</b>	<b>195.000</b>	<b>195.000</b>	<b>195.000</b>
<b>FAALİYET MALİYETİ TOPLAMI</b>	<b>6.334.363</b>	<b>4.855.266</b>	<b>5.854.038</b>	<b>6.306.081</b>	<b>6.690.040</b>



**FAALİYET MALİYETLERİ TABLOSU**

<b>İdare Adı</b>	AVRUPA BİRLİĞİ BAŞKANLIĞI				
<b>Program Adı</b>	DIŞ POLİTİKA				
<b>Alt Program Adı</b>	AVRUPA BİRLİĞİ KATILIM ÖNCESİ MALİ YARDIMI VE BİRLİK PROGRAMLARI				
<b>Alt Program Hedefi</b>	Ulusal öncelikler de dikkate alınarak Avrupa Birliği mali kaynaklarının kullanımında etkinliğin ve verimliliğin artırılması				
<b>Faaliyet Adı</b>	Sivil Toplum Alt Sektörü ve Temel Haklar Alt Alanı ile İlgili Faaliyetler				
<b>Açıklama</b>	Sivil toplum alt sektörü ve temel haklar alt alanı için programlama ve izleme süreci yürütülecek ve Avrupa Birliği Başkanlığının yararlanıcısı olduğu proje ve programlar uygulanacaktır.				
<b>EKONOMİK KOD</b>	<b>2019 Bütçe</b>	<b>2019 Harcama</b>	<b>2020 Bütçe</b>	<b>2021 Tahmin</b>	<b>2022 Tahmin</b>
<i>Personel Giderleri</i>	1.733.250	1.290.228	1.673.500	1.798.250	1.915.000
<i>Sosyal Güvenlik Kurumuna Devlet Primi Giderleri</i>	173.000	141.294	180.000	193.250	206.000
<i>Mal ve Hizmet Alım Giderleri</i>	441.000	89.152	605.500	649.000	684.250
<i>Faiz Giderleri</i>					
<i>Cari Transferler</i>	6.500.000	4.759.481	6.380.000	6.839.000	7.210.000
<i>Sermaye Giderleri</i>					
<i>Sermaye Transferleri</i>					
<i>Borç Verme</i>					
<b>BÜTÇE İÇİ TOPLAM KAYNAK</b>	<b>8.847.250</b>	<b>6.280.155</b>	<b>8.839.000</b>	<b>9.479.500</b>	<b>10.015.250</b>
<i>Döner Sermaye</i>					
<i>Özel Hesap</i>					
<i>Diğer Bütçe Dışı Kaynak</i>	127.459.169	127.459.169	85.150.000	85.150.000	85.150.000
<b>BÜTÇE DIŞI TOPLAM KAYNAK</b>	<b>127.459.169</b>	<b>127.459.169</b>	<b>85.150.000</b>	<b>85.150.000</b>	<b>85.150.000</b>
<b>FAALİYET MALİYETİ TOPLAMI</b>	<b>136.306.419</b>	<b>133.739.324</b>	<b>93.989.000</b>	<b>94.629.500</b>	<b>95.165.250</b>

**FAALİYET MALİYETLERİ TABLOSU**

<b>İdare Adı</b>	AVRUPA BİRLİĞİ BAŞKANLIĞI				
<b>Program Adı</b>	YÖNETİM VE DESTEK PROGRAMI				
<b>Alt Program Adı</b>	TEFTİŞ, DENETİM VE DANIŞMANLIK HİZMETLERİ				
<b>Alt Program Hedefi</b>	-				
<b>Faaliyet Adı</b>	Hukuki Danışmanlık ve Muhakemat Hizmetleri				
<b>Açıklama</b>	AB Başkanlığının taraf olduğu adli ve idari davalarda, iç ve dış tahkim yargılamasında, icra işlemlerinde ve yargıya intikal eden diğer her türlü hukuki uyuşmazlıklarda temsil edilmesine uygun çalışmalarının temin edilmesi amacıyla gerekli hukuki tekliflerin hazırlanması gibi iş, işlem ve süreçlere yönelik giderleri bu faaliyet altında izlenecektir.				
<b>EKONOMİK KOD</b>	<b>2019 Bütçe</b>	<b>2019 Harcama</b>	<b>2020 Bütçe</b>	<b>2021 Tahmin</b>	<b>2022 Tahmin</b>
<i>Personel Giderleri</i>	261.000	191.258	269.000	290.000	308.000
<i>Sosyal Güvenlik Kurumuna Devlet Primi Giderleri</i>	36.000	25.088	35.000	39.000	41.000
<i>Mal ve Hizmet Alım Giderleri</i>	16.000		16.000	16.000	16.000
<i>Faiz Giderleri</i>					
<i>Cari Transferler</i>					
<i>Sermaye Giderleri</i>					
<i>Sermaye Transferleri</i>					
<i>Borç Verme</i>					
<b>BÜTÇE İÇİ TOPLAM KAYNAK</b>	<b>313.000</b>	<b>216.346</b>	<b>320.000</b>	<b>345.000</b>	<b>365.000</b>
<i>Döner Sermaye</i>					
<i>Özel Hesap</i>					
<i>Diğer Bütçe Dışı Kaynak</i>					
<b>BÜTÇE DIŞI TOPLAM KAYNAK</b>					
<b>FAALİYET MALİYETİ TOPLAMI</b>	<b>313.000</b>	<b>216.346</b>	<b>320.000</b>	<b>345.000</b>	<b>365.000</b>

**FAALİYET MALİYETLERİ TABLOSU**

<b>İdare Adı</b>	AVRUPA BİRLİĞİ BAŞKANLIĞI				
<b>Program Adı</b>	YÖNETİM VE DESTEK PROGRAMI				
<b>Alt Program Adı</b>	TEFTİŞ, DENETİM VE DANIŞMANLIK HİZMETLERİ				
<b>Alt Program Hedefi</b>	-				
<b>Faaliyet Adı</b>	İç Denetim				
<b>Açıklama</b>	AB Başkanlığı İç Denetim Birimi Başkanlığı 5018 sayılı Kamu Mali Yönetimi ve Kontrol Kanunu ve ikincil mevzuatı kapsamında, risk analizleri değerlendirilmesi, kaynakların etkili, ekonomik ve verimli kullanılıp kullanılmadığı hususunda incelemeler yapılması ve önerilerde bulunulması, harcamaların ve mali işlemlerin mevzuat ve üst politika belgelerine uygunluğu ile mali yönetim ve kontrol süreçlerinin denetlenmesi ve raporlanması gibi iş, işlem ve süreçlere yönelik giderleri bu faaliyet altında izlenecektir.				
<b>EKONOMİK KOD</b>	<b>2019 Bütçe</b>	<b>2019 Harcama</b>	<b>2020 Bütçe</b>	<b>2021 Tahmin</b>	<b>2022 Tahmin</b>
<i>Personel Giderleri</i>	456.000	283.442	517.000	555.000	590.000
<i>Sosyal Güvenlik Kurumuna Devlet Primi Giderleri</i>	88.000	41.812	109.000	115.000	123.000
<i>Mal ve Hizmet Alım Giderleri</i>	31.000		282.000	302.000	318.000
<i>Faiz Giderleri</i>					
<i>Cari Transferler</i>					
<i>Sermaye Giderleri</i>					
<i>Sermaye Transferleri</i>					
<i>Borç Verme</i>					
<b>BÜTÇE İÇİ TOPLAM KAYNAK</b>	<b>575.000</b>	<b>325.254</b>	<b>908.000</b>	<b>972.000</b>	<b>1.031.000</b>
<i>Döner Sermaye</i>					
<i>Özel Hesap</i>					
<i>Diğer Bütçe Dışı Kaynak</i>					
<b>BÜTÇE DIŞI TOPLAM KAYNAK</b>					
<b>FAALİYET MALİYETİ TOPLAMI</b>	<b>575.000</b>	<b>325.254</b>	<b>908.000</b>	<b>972.000</b>	<b>1.031.000</b>

**FAALİYET MALİYETLERİ TABLOSU**

<b>İdare Adı</b>	AVRUPA BİRLİĞİ BAŞKANLIĞI				
<b>Program Adı</b>	YÖNETİM VE DESTEK PROGRAMI				
<b>Alt Program Adı</b>	ÜST YÖNETİM, İDARİ VE MALİ HİZMETLER				
<b>Alt Program Hedefi</b>	-				
<b>Faaliyet Adı</b>	Bilgi Teknolojilerine Yönelik Faaliyetler				
<b>Açıklama</b>	Kurumumuzun bilgi işlem sistemlerinin işletilmesi ve geliştirilmesi ile teknolojik kapasitelerinin artırılmasına yönelik iş, işlem ve süreçlere ilişkin giderleri bu faaliyet altında izlenecektir.				
<b>EKONOMİK KOD</b>	<b>2019 Bütçe</b>	<b>2019 Harcama</b>	<b>2020 Bütçe</b>	<b>2021 Tahmin</b>	<b>2022 Tahmin</b>
<i>Personel Giderleri</i>	2.940.000	2.284.709	3.097.250	3.329.250	3.545.250
<i>Sosyal Güvenlik Kurumuna Devlet Primi Giderleri</i>	555.500	398.100	585.750	629.000	670.000
<i>Mal ve Hizmet Alım Giderleri</i>	1.434.000	511.381	1.426.800	1.529.600	1.612.200
<i>Faiz Giderleri</i>					
<i>Cari Transferler</i>					
<i>Sermaye Giderleri</i>	258.200	53.142	258.200	257.100	270.500
<i>Sermaye Transferleri</i>					
<i>Borç Verme</i>					
<b>BÜTÇE İÇİ TOPLAM KAYNAK</b>	<b>5.187.700</b>	<b>3.247.332</b>	<b>5.368.000</b>	<b>5.744.950</b>	<b>6.097.950</b>
<i>Döner Sermaye</i>					
<i>Özel Hesap</i>					
<i>Diğer Bütçe Dışı Kaynak</i>					
<b>BÜTÇE DIŞI TOPLAM KAYNAK</b>					
<b>FAALİYET MALİYETİ TOPLAMI</b>	<b>5.187.700</b>	<b>3.247.332</b>	<b>5.368.000</b>	<b>5.744.950</b>	<b>6.097.950</b>

**FAALİYET MALİYETLERİ TABLOSU**

<b>İdare Adı</b>	AVRUPA BİRLİĞİ BAŞKANLIĞI				
<b>Program Adı</b>	YÖNETİM VE DESTEK PROGRAMI				
<b>Alt Program Adı</b>	ÜST YÖNETİM, İDARİ VE MALİ HİZMETLER				
<b>Alt Program Hedefi</b>	-				
<b>Faaliyet Adı</b>	Diğer Destek Hizmetleri				
<b>Açıklama</b>	AB Başkanlığının diğer destek hizmeti niteliğindeki iş, işlem ve süreçlere yönelik giderleri bu faaliyet altında izlenecektir.				
<b>EKONOMİK KOD</b>	<b>2019 Bütçe</b>	<b>2019 Harcama</b>	<b>2020 Bütçe</b>	<b>2021 Tahmin</b>	<b>2022 Tahmin</b>
<i>Personel Giderleri</i>	588.000	456.941	619.450	665.850	709.050
<i>Sosyal Güvenlik Kurumuna Devlet Primi Giderleri</i>	111.100	79.620	117.150	125.800	134.000
<i>Mal ve Hizmet Alım Giderleri</i>	775.000	264.937	785.400	842.800	890.100
<i>Faiz Giderleri</i>					
<i>Cari Transferler</i>					
<i>Sermaye Giderleri</i>	129.100	26.572	129.100	128.550	135.250
<i>Sermaye Transferleri</i>					
<i>Borç Verme</i>					
<b>BÜTÇE İÇİ TOPLAM KAYNAK</b>	<b>1.603.200</b>	<b>828.070</b>	<b>1.651.100</b>	<b>1.763.000</b>	<b>1.868.400</b>
<i>Döner Sermaye</i>					
<i>Özel Hesap</i>					
<i>Diğer Bütçe Dışı Kaynak</i>					
<b>BÜTÇE DIŞI TOPLAM KAYNAK</b>					
<b>FAALİYET MALİYETİ TOPLAMI</b>	<b>1.603.200</b>	<b>828.070</b>	<b>1.651.100</b>	<b>1.763.000</b>	<b>1.868.400</b>

**FAALİYET MALİYETLERİ TABLOSU**

<b>İdare Adı</b>	AVRUPA BİRLİĞİ BAŞKANLIĞI				
<b>Program Adı</b>	YÖNETİM VE DESTEK PROGRAMI				
<b>Alt Program Adı</b>	ÜST YÖNETİM, İDARİ VE MALİ HİZMETLER				
<b>Alt Program Hedefi</b>	-				
<b>Faaliyet Adı</b>	Genel Destek Hizmetleri				
<b>Açıklama</b>	Kurumumuzun tüm programlarına hizmet eder nitelikte olan temizlik, güvenlik, aydınlatma, ısıtma, onarım, taşıma ve benzeri mal ve hizmetlerin temini; fiziki çalışma ortamlarının düzenlenmesi, genel evrak ve arşiv hizmetlerinin yürütülmesi, sivil savunma ve seferberlik hizmetlerinin planlanması ve yürütülmesi gibi iş, işlem ve süreçlere yönelik giderleri bu faaliyet altında izlenmektedir.				
<b>EKONOMİK KOD</b>	<b>2019 Bütçe</b>	<b>2019 Harcama</b>	<b>2020 Bütçe</b>	<b>2021 Tahmin</b>	<b>2022 Tahmin</b>
<i>Personel Giderleri</i>	7.488.000	5.951.128	8.030.150	8.629.950	9.192.350
<i>Sosyal Güvenlik Kurumuna Devlet Primi Giderleri</i>	1.006.700	717.708	1.062.050	1.140.600	1.215.000
<i>Mal ve Hizmet Alım Giderleri</i>	7.017.000	2.342.858	7.032.600	7.539.200	7.946.900
<i>Faiz Giderleri</i>					
<i>Cari Transferler</i>	333.000	232.490	250.000	268.000	283.000
<i>Sermaye Giderleri</i>	1.161.900	239.142	1.161.900	1.156.950	1.217.250
<i>Sermaye Transferleri</i>					
<i>Borç Verme</i>					
<b>BÜTÇE İÇİ TOPLAM KAYNAK</b>	<b>17.006.600</b>	<b>9.483.326</b>	<b>17.536.700</b>	<b>18.734.700</b>	<b>19.854.500</b>
<i>Döner Sermaye</i>					
<i>Özel Hesap</i>					
<i>Diğer Bütçe Dışı Kaynak</i>					
<b>BÜTÇE DIŞI TOPLAM KAYNAK</b>					
<b>FAALİYET MALİYETİ TOPLAMI</b>	<b>17.006.600</b>	<b>9.483.326</b>	<b>17.536.700</b>	<b>18.734.700</b>	<b>19.854.500</b>

**FAALİYET MALİYETLERİ TABLOSU**

<b>İdare Adı</b>	AVRUPA BİRLİĞİ BAŞKANLIĞI				
<b>Program Adı</b>	YÖNETİM VE DESTEK PROGRAMI				
<b>Alt Program Adı</b>	ÜST YÖNETİM, İDARİ VE MALİ HİZMETLER				
<b>Alt Program Hedefi</b>	-				
<b>Faaliyet Adı</b>	İnşaat ve Yapı İşlerinin Yürütülmesi				
<b>Açıklama</b>	Kurumumuzun hizmet binasına ilişkin her türlü yapım, kiralama, satım, işletme, bakım onarım ve benzeri iş, işlem ve süreçlerin yürütülmesine yönelik giderler bu faaliyet altında izlenecektir.				
<b>EKONOMİK KOD</b>	<b>2019 Bütçe</b>	<b>2019 Harcama</b>	<b>2020 Bütçe</b>	<b>2021 Tahmin</b>	<b>2022 Tahmin</b>
<i>Personel Giderleri</i>	1.176.000	913.883	1.238.900	1.331.700	1.418.100
<i>Sosyal Güvenlik Kurumuna Devlet Primi Giderleri</i>	222.200	159.239	234.300	251.600	268.000
<i>Mal ve Hizmet Alım Giderleri</i>	1.434.000	511.381	1.426.800	1.529.600	1.612.200
<i>Faiz Giderleri</i>					
<i>Cari Transferler</i>					
<i>Sermaye Giderleri</i>	258.200	53.142	258.200	257.100	270.500
<i>Sermaye Transferleri</i>					
<i>Borç Verme</i>					
<b>BÜTÇE İÇİ TOPLAM KAYNAK</b>	<b>3.090.400</b>	<b>1.637.645</b>	<b>3.158.200</b>	<b>3.370.000</b>	<b>3.568.800</b>
<i>Döner Sermaye</i>					
<i>Özel Hesap</i>					
<i>Diğer Bütçe Dışı Kaynak</i>					
<b>BÜTÇE DIŞI TOPLAM KAYNAK</b>					
<b>FAALİYET MALİYETİ TOPLAMI</b>	<b>3.090.400</b>	<b>1.637.645</b>	<b>3.158.200</b>	<b>3.370.000</b>	<b>3.568.800</b>

**FAALİYET MALİYETLERİ TABLOSU**

<b>İdare Adı</b>	AVRUPA BİRLİĞİ BAŞKANLIĞI				
<b>Program Adı</b>	YÖNETİM VE DESTEK PROGRAMI				
<b>Alt Program Adı</b>	ÜST YÖNETİM, İDARİ VE MALİ HİZMETLER				
<b>Alt Program Hedefi</b>	-				
<b>Faaliyet Adı</b>	İnsan Kaynakları Yönetimine İlişkin Faaliyetler				
<b>Açıklama</b>	Kurumumuzun personel planlamasının yapılması; personel atama, nakil, terfi, emeklilik ve benzeri özlük işlemlerinin yürütülmesi; insan kaynağı kapasitesinin artırılmasına yönelik eğitimlerin planlanması ve düzenlenmesi gibi iş, işlem ve süreçlere yönelik giderleri bu faaliyet altında izlenmektedir.				
<b>EKONOMİK KOD</b>	<b>2019 Bütçe</b>	<b>2019 Harcama</b>	<b>2020 Bütçe</b>	<b>2021 Tahmin</b>	<b>2022 Tahmin</b>
<i>Personel Giderleri</i>	2.948.000	2.292.306	3.107.250	3.341.250	3.559.250
<i>Sosyal Güvenlik Kurumuna Devlet Primi Giderleri</i>	555.500	398.102	585.750	629.000	670.000
<i>Mal ve Hizmet Alım Giderleri</i>	4.302.000	1.534.143	4.280.400	4.588.800	4.836.600
<i>Faiz Giderleri</i>					
<i>Cari Transferler</i>					
<i>Sermaye Giderleri</i>	774.600	159.427	774.600	771.300	811.500
<i>Sermaye Transferleri</i>					
<i>Borç Verme</i>					
<b>BÜTÇE İÇİ TOPLAM KAYNAK</b>	<b>8.580.100</b>	<b>4.383.978</b>	<b>8.748.000</b>	<b>9.330.350</b>	<b>9.877.350</b>
<i>Döner Sermaye</i>					
<i>Özel Hesap</i>					
<i>Diğer Bütçe Dışı Kaynak</i>					
<b>BÜTÇE DIŞI TOPLAM KAYNAK</b>					
<b>FAALİYET MALİYETİ TOPLAMI</b>	<b>8.580.100</b>	<b>4.383.978</b>	<b>8.748.000</b>	<b>9.330.350</b>	<b>9.877.350</b>



**FAALİYET MALİYETLERİ TABLOSU**

<b>İdare Adı</b>	AVRUPA BİRLİĞİ BAŞKANLIĞI				
<b>Program Adı</b>	YÖNETİM VE DESTEK PROGRAMI				
<b>Alt Program Adı</b>	ÜST YÖNETİM, İDARİ VE MALİ HİZMETLER				
<b>Alt Program Hedefi</b>	-				
<b>Faaliyet Adı</b>	Özel Kalem Hizmetleri				
<b>Açıklama</b>	Avrupa Birliği'ne katılım müzakereleri kapsamında Sayın Bakan Yardımcısının beraberindeki heyet ile birlikte katılım sağladığı toplantı, resmi ve özel yazışmalar, protokol, tören, ziyaret, davet, karşılama, ağırlama gibi hizmetlerin yürütülmesi amacıyla gerçekleştirilen iş, işlem ve süreçlere yönelik giderler bu faaliyet altında izlenecektir.				
<b>EKONOMİK KOD</b>	<b>2019 Bütçe</b>	<b>2019 Harcama</b>	<b>2020 Bütçe</b>	<b>2021 Tahmin</b>	<b>2022 Tahmin</b>
<i>Personel Giderleri</i>	4.105.000	282.822	4.586.000	4.930.000	5.249.000
<i>Sosyal Güvenlik Kurumuna Devlet Primi Giderleri</i>	454.000		516.000	555.000	591.000
<i>Mal ve Hizmet Alım Giderleri</i>	2.175.000	58.519	2.365.000	2.535.000	2.673.000
<i>Faiz Giderleri</i>					
<i>Cari Transferler</i>					
<i>Sermaye Giderleri</i>					
<i>Sermaye Transferleri</i>					
<i>Borç Verme</i>					
<b>BÜTÇE İÇİ TOPLAM KAYNAK</b>	<b>6.734.000</b>	<b>341.341</b>	<b>7.467.000</b>	<b>8.020.000</b>	<b>8.513.000</b>
<i>Döner Sermaye</i>					
<i>Özel Hesap</i>					
<i>Diğer Bütçe Dışı Kaynak</i>					
<b>BÜTÇE DIŞI TOPLAM KAYNAK</b>					
<b>FAALİYET MALİYETİ TOPLAMI</b>	<b>6.734.000</b>	<b>341.341</b>	<b>7.467.000</b>	<b>8.020.000</b>	<b>8.513.000</b>

**FAALİYET MALİYETLERİ TABLOSU**

<b>İdare Adı</b>	AVRUPA BİRLİĞİ BAŞKANLIĞI				
<b>Program Adı</b>	YÖNETİM VE DESTEK PROGRAMI				
<b>Alt Program Adı</b>	ÜST YÖNETİM, İDARİ VE MALİ HİZMETLER				
<b>Alt Program Hedefi</b>	-				
<b>Faaliyet Adı</b>	Strateji Geliştirme ve Mali Hizmetler				
<b>Açıklama</b>	AB Başkanlığının tüm programlarına hizmet eder nitelikte olan mali yönetim ve kontrole ilişkin iş, işlem ve süreçlere yönelik giderler bu faaliyet altında izlenmektedir.				
<b>EKONOMİK KOD</b>	<b>2019 Bütçe</b>	<b>2019 Harcama</b>	<b>2020 Bütçe</b>	<b>2021 Tahmin</b>	<b>2022 Tahmin</b>
<i>Personel Giderleri</i>	972.000	619.745	1.090.000	1.172.000	1.247.000
<i>Sosyal Güvenlik Kurumuna Devlet Primi Giderleri</i>	124.000	75.470	140.000	151.000	161.000
<i>Mal ve Hizmet Alım Giderleri</i>	32.000	2.854	35.000	38.000	41.000
<i>Faiz Giderleri</i>					
<i>Cari Transferler</i>					
<i>Sermaye Giderleri</i>					
<i>Sermaye Transferleri</i>					
<i>Borç Verme</i>					
<b>BÜTÇE İÇİ TOPLAM KAYNAK</b>	<b>1.128.000</b>	<b>698.069</b>	<b>1.265.000</b>	<b>1.361.000</b>	<b>1.449.000</b>
<i>Döner Sermaye</i>					
<i>Özel Hesap</i>					
<i>Diğer Bütçe Dışı Kaynak</i>					
<b>BÜTÇE DIŞI TOPLAM KAYNAK</b>					
<b>FAALİYET MALİYETİ TOPLAMI</b>	<b>1.128.000</b>	<b>698.069</b>	<b>1.265.000</b>	<b>1.361.000</b>	<b>1.449.000</b>

## D. İDARENİN TOPLAM KAYNAK İHTİYACI

### 1. Faaliyetler Düzeyinde Avrupa Birliği Başkanlığı Performans Programı Maliyeti

PROGRAM SINIFLANDIRMASI	2020			2021			2022		
	BÜTÇE İÇİ	BÜTÇE DIŞI	TOPLAM	BÜTÇE İÇİ	BÜTÇE DIŞI	TOPLAM	BÜTÇE İÇİ	BÜTÇE DIŞI	TOPLAM
<b>DIŞ POLİTİKA</b>	<b>610.250.000</b>	<b>85.345.000</b>	<b>695.595.000</b>	<b>654.244.000</b>	<b>85.345.000</b>	<b>739.589.000</b>	<b>689.991.000</b>	<b>85.345.000</b>	<b>775.336.000</b>
<b>AVRUPA BİRLİĞİ İLE UYUM, REFORM VE İLETİŞİM</b>	19.560.000	0	19.560.000	21.008.000	0	21.008.000	22.319.000	0	22.319.000
AB İletişim Stratejisi (ABIS) Faaliyetleri	1.720.000	0	1.720.000	1.844.000	0	1.844.000	1.945.000	0	1.945.000
AB Müktesebatına Uyum Kapsamında Yürütülen Faaliyetler	8.578.000	0	8.578.000	9.217.000	0	9.217.000	9.802.500	0	9.802.500
Strateji ve Politika Geliştirilmesine ve Muhataplarla Paylaşılmasına Yönelik Faaliyetler	9.262.000	0	9.262.000	9.947.000	0	9.947.000	10.571.500	0	10.571.500
<b>AVRUPA BİRLİĞİ KATILIM ÖNCESİ MALİ YARDIMI VE BİRLİK PROGRAMLARI</b>	590.690.000	85.345.000	676.035.000	633.236.000	85.345.000	718.581.000	667.672.000	85.345.000	753.017.000
AB Program ve Ajanslarından Yararlanılmasına Yönelik Faaliyetler	571.273.962	0	571.273.962	612.364.419	0	612.364.419	645.551.210	0	645.551.210
Katılım Öncesi Mali Yardımların Esgüdümü	2.459.000	0	2.459.000	2.640.500	0	2.640.500	2.805.250	0	2.805.250
Mali Yardımları Kullanan Kurumların Fon Kullanım Kapasitelerinin Geliştirilmesi	2.459.000	0	2.459.000	2.640.500	0	2.640.500	2.805.250	0	2.805.250
Sınır Ötesi İşbirliği Faaliyetleri	5.659.038	195.000	5.854.038	6.111.081	195.000	6.306.081	6.495.040	195.000	6.690.040
Sivil Toplum Alt Sektörü ve Temel Haklar Alt Alanı ile İlgili Faaliyetler	8.839.000	85.150.000	93.989.000	9.479.500	85.150.000	94.629.500	10.015.250	85.150.000	95.165.250
<b>YÖNETİM VE DESTEK PROGRAMI</b>	<b>46.422.000</b>	<b>0</b>	<b>46.422.000</b>	<b>49.641.000</b>	<b>0</b>	<b>49.641.000</b>	<b>52.625.000</b>	<b>0</b>	<b>52.625.000</b>
<b>TEFTİŞ, DENETİM VE DANIŞMANLIK HİZMETLERİ</b>	1.228.000	0	1.228.000	1.317.000	0	1.317.000	1.396.000	0	1.396.000
Hukuki Danışmanlık ve Muhakemat Hizmetleri	320.000	0	320.000	345.000	0	345.000	365.000	0	365.000
İç Denetim	908.000	0	908.000	972.000	0	972.000	1.031.000	0	1.031.000
<b>ÜST YÖNETİM, İDARİ VE MALİ HİZMETLER</b>	45.194.000	0	45.194.000	48.324.000	0	48.324.000	51.229.000	0	51.229.000
Bilgi Teknolojilerine Yönelik Faaliyetler	5.368.000	0	5.368.000	5.744.950	0	5.744.950	6.097.950	0	6.097.950
Diğer Destek Hizmetleri	1.651.100	0	1.651.100	1.763.000	0	1.763.000	1.868.400	0	1.868.400
Genel Destek Hizmetleri	17.536.700	0	17.536.700	18.734.700	0	18.734.700	19.854.500	0	19.854.500
İnşaat ve Yapı İşlerinin Yürütülmesi	3.158.200	0	3.158.200	3.370.000	0	3.370.000	3.568.800	0	3.568.800
İnsan Kaynakları Yönetimine İlişkin Faaliyetler	8.748.000	0	8.748.000	9.330.350	0	9.330.350	9.877.350	0	9.877.350
Özel Kalem Hizmetleri	7.467.000	0	7.467.000	8.020.000	0	8.020.000	8.513.000	0	8.513.000
Strateji Geliştirme ve Mali Hizmetler	1.265.000	0	1.265.000	1.361.000	0	1.361.000	1.449.000	0	1.449.000
<b>GENEL TOPLAM</b>	<b>656.672.000</b>	<b>85.345.000</b>	<b>742.017.000</b>	<b>703.885.000</b>	<b>85.345.000</b>	<b>789.230.000</b>	<b>742.616.000</b>	<b>85.345.000</b>	<b>827.961.000</b>

## 2. Ekonomik Sınıflandırma Düzeyinde Avrupa Birliği Başkanlığı Performans Programı Maliyeti

EKONOMİK KOD	2020				2021				2022			
	HİZMET PROGRAMLARI TOPLAM	YÖNETİM VE DESTEK PROGRAMI	PROGRAM DIŐI GİDERLER	TOPLAM	HİZMET PROGRAMLARI TOPLAM	YÖNETİM VE DESTEK PROGRAMI	PROGRAM DIŐI GİDERLER	TOPLAM	HİZMET PROGRAMLARI TOPLAM	YÖNETİM VE DESTEK PROGRAMI	PROGRAM DIŐI GİDERLER	TOPLAM
<i>Personel Giderleri</i>	<b>20.221.000</b>	<b>22.555.000</b>		<b>42.776.000</b>	<b>21.731.000</b>	<b>24.245.000</b>		<b>45.976.000</b>	<b>23.141.000</b>	<b>25.818.000</b>		<b>48.959.000</b>
<i>Sosyal Güvenlik Kurumuna Devlet Primi Giderleri</i>	2.291.000	3.385.000		5.676.000	2.464.000	3.636.000		6.100.000	2.623.000	3.873.000		6.496.000
<i>Mal ve Hizmet Alım Giderleri</i>	6.200.000	17.650.000		23.850.000	6.645.000	18.921.000		25.566.000	7.007.000	19.946.000		26.953.000
<i>Faiz Giderleri</i>				0				0				0
<i>Cari Transferler</i>	576.925.000	250.000		577.175.000	618.401.000	268.000		618.669.000	651.901.000	283.000		652.184.000
<i>Sermaye Giderleri</i>		2.582.000		2.582.000		2.571.000		2.571.000		2.705.000		2.705.000
<i>Sermaye Transferleri</i>	<b>4.613.000</b>			<b>4.613.000</b>	<b>5.003.000</b>			<b>5.003.000</b>	<b>5.319.000</b>			<b>5.319.000</b>
<i>Borç Verme</i>				0				0				0
<i>Yedek Ödenekler</i>				0				0				0
<b>BÜTÇE İÇİ TOPLAM KAYNAK</b>	<b>610.250.000</b>	<b>46.422.000</b>	<b>0</b>	<b>656.672.000</b>	<b>654.244.000</b>	<b>49.641.000</b>	<b>0</b>	<b>703.885.000</b>	<b>689.991.000</b>	<b>52.625.000</b>	<b>0</b>	<b>742.616.000</b>
<i>Döner Sermaye</i>				0				0				0
<i>Özel Hesap</i>				0				0				0
<i>Diğer Bütçe Dışı Kaynak</i>	85.345.000			85.345.000	85.345.000			85.345.000	85.345.000			85.345.000
<b>BÜTÇE DIŐI TOPLAM KAYNAK</b>	<b>85.345.000</b>	<b>0</b>	<b>0</b>	<b>85.345.000</b>	<b>85.345.000</b>	<b>0</b>	<b>0</b>	<b>85.345.000</b>	<b>85.345.000</b>	<b>0</b>	<b>0</b>	<b>85.345.000</b>
<b>GENEL TOPLAM</b>	<b>695.595.000</b>	<b>46.422.000</b>	<b>0</b>	<b>742.017.000</b>	<b>739.589.000</b>	<b>49.641.000</b>	<b>0</b>	<b>789.230.000</b>	<b>775.336.000</b>	<b>52.625.000</b>	<b>0</b>	<b>827.961.000</b>

## E. DİĞER HUSUSLAR

### 1. Faaliyetlerden Sorumlu Harcama Birimleri

İdare Adı	AVRUPA BİRLİĞİ BAŞKANLIĞI			
Yıl	2020 (Cumhurbaşkanı Teklifi)			
PROGRAM	ALT PROGRAM	FAALİYET	SORUMLU HARCAMA BİRİMİ	
DIŞ POLİTİKA	AVRUPA BİRLİĞİ İLE UYUM, REFORM VE İLETİŞİM	AB İletişim Stratejisi (ABİS) Faaliyetleri	Basın ve Halkla İlişkiler Müşavirliği	
		AB Müktesebatına Uyum Kapsamında Yürütülen Faaliyetler	Avrupa Birliği ile İlişkiler Genel Müdürlüğü	
		Strateji ve Politika Geliştirilmesine ve Muhataplarla Paylaşılmasına Yönelik Faaliyetler	Avrupa Birliği ile İlişkiler Genel Müdürlüğü	
	AVRUPA BİRLİĞİ KATILIM ÖNCESİ MALİ YARDIMI VE BİRLİK PROGRAMLARI	AB Program ve Ajanslarından Yararlanılmasına Yönelik Faaliyetler	Mali İşbirliği ve Proje Uygulama Genel Müdürlüğü	
		Katılım Öncesi Mali Yardımların Eşgüdümü	Mali İşbirliği ve Proje Uygulama Genel Müdürlüğü	
		Mali Yardımları Kullanan Kurumların Fon Kullanım Kapasitelerinin Geliştirilmesi	Mali İşbirliği ve Proje Uygulama Genel Müdürlüğü	
		Sınır Ötesi İşbirliği Faaliyetleri	Mali İşbirliği ve Proje Uygulama Genel Müdürlüğü	
		Sivil Toplum Alt Sektörü ve Temel Haklar Alt Alanı ile İlgili Faaliyetler	Mali İşbirliği ve Proje Uygulama Genel Müdürlüğü	
	YÖNETİM VE DESTEK PROGRAMI	TEFTİŞ, DENETİM VE DANIŞMANLIK HİZMETLERİ	Hukuki Danışmanlık ve Muhakemat Hizmetleri	Hukuk Müşavirliği
			İç Denetim	İç Denetim Birimi Başkanlığı
ÜST YÖNETİM, İDARİ VE MALİ HİZMETLER		Bilgi Teknolojilerine Yönelik Faaliyetler	Yönetim Hizmetleri Dairesi Başkanlığı	
		Diğer Destek Hizmetleri	Yönetim Hizmetleri Dairesi Başkanlığı, Yurt Dışı Teşkilatı	
		Genel Destek Hizmetleri	Yönetim Hizmetleri Dairesi Başkanlığı, Yurt Dışı Teşkilatı	
		İnsan Kaynakları Yönetimine İlişkin Faaliyetler	Yönetim Hizmetleri Dairesi Başkanlığı	
		İnşaat ve Yapı İşlerinin Yürütülmesi	Yönetim Hizmetleri Dairesi Başkanlığı	
		Özel Kalem Hizmetleri	Özel Kalem	
Strateji Geliştirme ve Mali Hizmetler	Strateji Geliştirme Dairesi Başkanlığı			

## 2. Performans Göstergelerinin İzlenmesinden Sorumlu Birimler

İdare Adı:	AVRUPA BİRLİĞİ BAŞKANLIĞI		
PROGRAM	ALT PROGRAM	PERFORMANS GÖSTERGELERİ	SORUMLU BİRİM
DIŞ POLİTİKA	AVRUPA BİRLİĞİ İLE UYUM, REFORM VE İLETİŞİM	ABİS kapsamında yurt içinde ve yurt dışında gerçekleştirilen ve/veya katkı sağlanan faaliyetlerin sayısı	Basın ve Halkla İlişkiler Müşavirliği
		Strateji ve politikaların AB Konseyi ve Komisyonu ile üye ülkelerin başkentlerinde muhataplarımıza anlatılması amacıyla yürütülen temas, istişareler, ziyaret ve katılım sağlanan toplantı sayısı	Avrupa Birliği ile İlişkiler Genel Müdürlüğü
		Türkiye-AB ilişkileri ve AB'deki gelişmelere ilişkin olarak hazırlanan doküman sayısı	Avrupa Birliği ile İlişkiler Genel Müdürlüğü
	AVRUPA BİRLİĞİ KATILIM ÖNCESİ MALİ YARDIMI VE BİRLİK PROGRAMLARI	Avrupa Birliği Başkanlığı'nın yararlanıcısı olduğu proje ve programlar kapsamında yapılan toplantı, tanıtım, bilgilendirme ve proje yararlanıcılarına yapılan izleme faaliyetleri sayısı	Mali İşbirliği ve Proje Uygulama Genel Müdürlüğü
		Düzenlenen ve katkı sağlanan sektörel izleme komitesi toplantısı ve gerçekleştirilen izleme faaliyeti sayısı	Mali İşbirliği ve Proje Uygulama Genel Müdürlüğü
		Mali işbirliği, proje hazırlama ve AB programları hakkında verilen eğitimlere katılan kişi sayısı	Mali İşbirliği ve Proje Uygulama Genel Müdürlüğü